



CETTE MACHINE EST UNE PLATE-FORME ÉLÉVATRICE DE PERSONNES, CONÇUE POUR MANOEUVRER DANS LES ATELIERS, LES ENTREPÔTS INDUSTRIELS OU SUR LES CHANTIERS DE CONSTRUCTION.

### ⚠ IMPORTANT ⚠

*Ce document est un rappel simplifié pour la conduite d'une plate-forme élévatrice de personnes, et ne doit en aucun cas se substituer à la notice d'instructions demandée par la directive 2006/42/CE, qui doit être préalablement lue et comprise par l'opérateur et disponible dans le panier de la plate-forme élévatrice.*

*Toutes les instructions et consignes de sécurité décrites dans la notice et non reprises dans ce document doivent être appliquées et respectées. L'opérateur doit avoir reçu une formation adéquate et doit se conformer aux règles en vigueur concernant la circulation au sol.*

### CARACTÉRISTIQUES TECHNIQUES - ROUES (600x190)

#### MASSE DE LA NACELLE

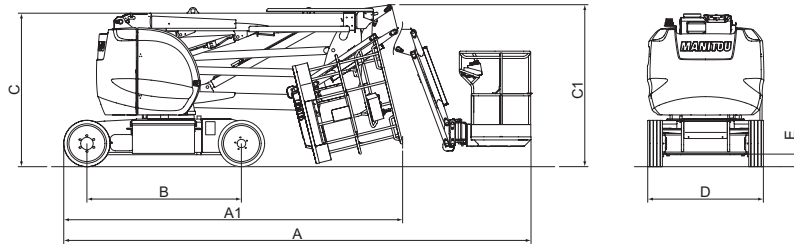
- À vide 6700 kg
- En charge nominale 6900 kg

#### CAPACITÉ DE CHARGE DU PANIER

- 2 personnes 200 kg

#### VITESSE DE LA NACELLE

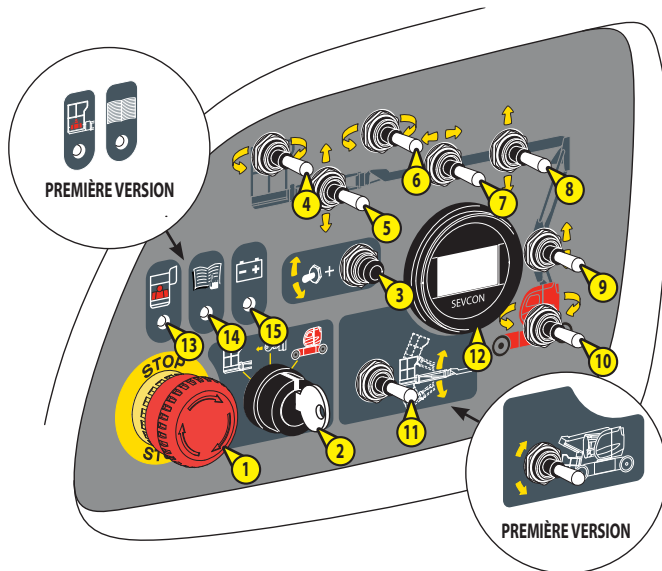
- Vitesse de travail 0,6 km/h
- Vitesse de transport 5 km/h



#### DIMENSIONS

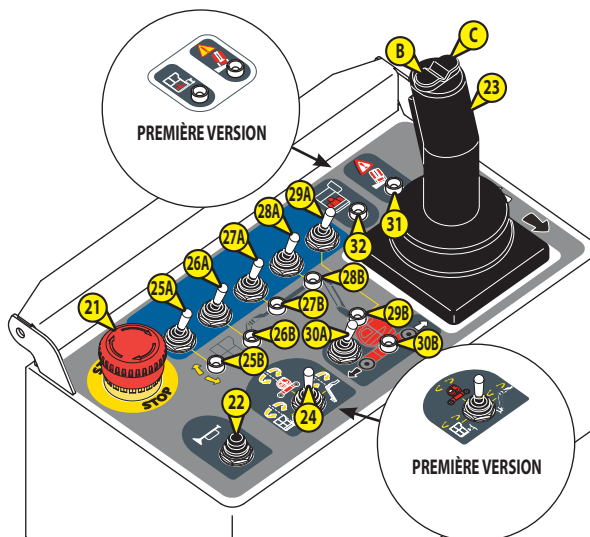
- A 6050 mm
- A1 4400 mm
- B 2000 mm
- C 1965 mm
- C1 2080 mm
- D 1500 mm
- E 143 mm

### PANNEAU DE COMMANDE AU SOL



- 1 - BOUTON D'ARRÊT D'URGENCE
- 2 - CONTACTEUR À CLÉ
- 3 - TOUCHE D'ACTIVATION DES COMMANDES
- 3 + 4 - TOURNER LE PANIER
- 3 + 5 - LEVER/BAISSER LE PENDULAIRE
- 3 + 6 - TOURNER LE PENDULAIRE (SEULEMENT 150 AETJ 3D ET 150 AETJC 3D)
- 3 + 7 - SORTIR/RENTRE LE BRAS TÉLESCOPIQUE
- 3 + 8 - LEVER/BAISSER LE BRAS PRINCIPAL
- 3 + 9 - LEVER/BAISSER LE BRAS SECONDAIRE
- 3 + 10 - TOURNER LA TOURELLE
- 3 + 11 - INCLINER LE PANIER
- 12 - AFFICHEUR MULTIFONCTIONS
- 13 - VOYANT D'ALARME SURCHARGE
- 14 - VOYANT D'ALARME MAINTENANCE/DÉFAUTS
- 15 - VOYANT DE STATUT DU CHARGEUR DE BATTERIE

### PANNEAU DE COMMANDE DANS LE PANIER



- 21 - BOUTON ARRÊT D'URGENCE
- 22 - TOUCHE DE KLAXON
- 23 - POIGNÉE DE COMMANDE
- B - DIRIGER VERS LA GAUCHE
- C - DIRIGER VERS LA DROITE
- 24 - CONTACTEUR DE SÉLECTION MODE DE ROTATION
- 25A - INCLINER LE PANIER
- 25B - VOYANT D'ACTIVATION INCLINAISON PANIER
- 26A - LEVER/BAISSER LE PENDULAIRE
- 26B - VOYANT D'ACTIVATION PENDULAIRE
- 27A - SORTIR/RENTRE LE BRAS TÉLESCOPIQUE
- 27B - VOYANT D'ACTIVATION BRAS TÉLESCOPIQUE
- 28A - LEVER/BAISSER LE BRAS PRINCIPAL
- 28B - VOYANT D'ACTIVATION BRAS PRINCIPAL
- 29A - LEVER/BAISSER LE BRAS SECONDAIRE
- 29B - VOYANT D'ACTIVATION BRAS SECONDAIRE
- 30A - TOUCHE D'ACTIVATION DE CONDUITE
- 30B - VOYANT D'ACTIVATION DE CONDUITE
- 31 - VOYANT D'ALARME DÉVERS
- 32 - VOYANT D'ALARME SURCHARGE/DÉFAUTS
- 33 - AVERTISSEUR SONORE
- 34 - BOUTON DE RÉINITIALISATION SPS (OPTION)

**⚠ IMPORTANT ⚠**

Nous attirons l'attention des opérateurs sur les risques encourus liés à l'utilisation de la plate-forme élévatrice, notamment:

- Risque de perte de contrôle.
- Risque de perte de stabilité.

- Lors de l'utilisation de la machine, le port d'un casque de sécurité est obligatoire et le port d'un harnais de sécurité est fortement recommandé.

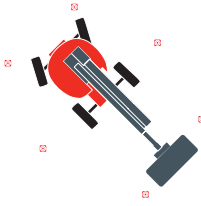
**ÉVOLUTION DE LA NACELLE**

**⚠ IMPORTANT ⚠**

*Ne pas utiliser la machine si la vitesse du vent est supérieure à 45 km/h.*

Avant d'utiliser la machine :

- Vérifier l'état du sol ainsi que les surfaces d'appui.
- Baliser la zone d'évolution de la machine.



**DÉVERS ET SURCHARGE**

**DÉVERS MAXIMAL AUTORISÉ : 3°**

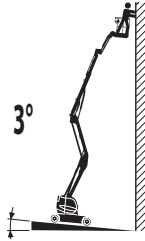
Lorsque le dévers est supérieur à la valeur maximale autorisée :

- Le voyant d'alarme dévers clignote.
- L'avertisseur sonore retentit par intermittence.

**SURCHARGE DANS LE PANIER :**

Lorsque la charge dans le panier a atteint la capacité de charge maximale :

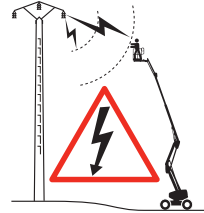
- Les voyants d'alarme surcharge clignotent.
- L'avertisseur sonore retentit en continu.



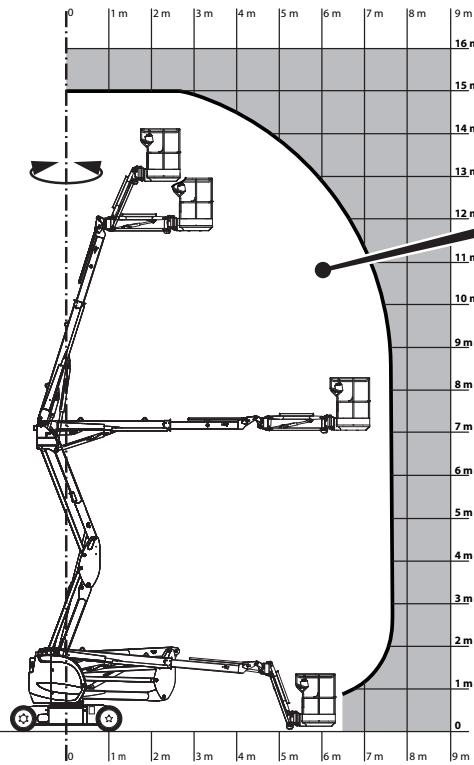
**RISQUE ÉLECTRIQUE**

**⚠ IMPORTANT ⚠**

*Ne pas se déplacer ou travailler à proximité de toutes sources électriques.*



**DIAGRAMME**



**200 kg (440 lb)**  
= 40 kg (88 lb)  
+ 2

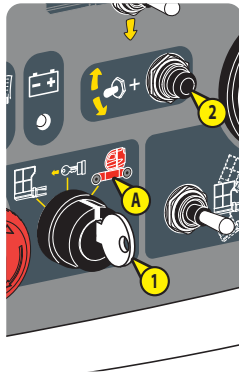
**PROCÉDURE DE SECOURS**

**⚠ IMPORTANT ⚠**

*Activer les fonctions avec une extrême prudence et vérifier les obstructions éventuelles à tout moment.*

Si l'utilisateur dans le panier est pris d'un malaise ou se trouve dans l'incapacité de manœuvrer, la personne présente au sol peut reprendre les commandes de la nacelle depuis le panneau de commande au sol.

- Tourner le contacteur (1) à clé sur la position (A).
- Appuyer sur le bouton d'activation (2) et le maintenir enfoncé.
- Pousser et maintenir le contacteur approprié pour activer une fonction.
- Le relâcher ou relâcher le bouton d'activation pour arrêter la fonction activée.

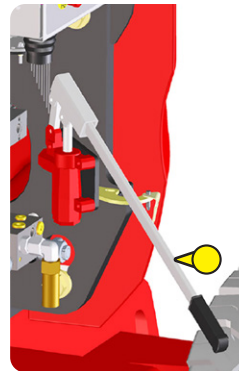


**POMPE DE SECOURS MANUELLE**

**⚠ IMPORTANT ⚠**

*À utiliser uniquement en cas de panne du système électrique.*

- Cette pompe manuelle permet d'effectuer tous les mouvements du panier afin de permettre un retour au sol en cas de panne (suivre les instructions décrites sur l'adhésif «Procédure de commande de secours» dans le capot tourelle droit).



**ENTRETIEN QUOTIDIEN**

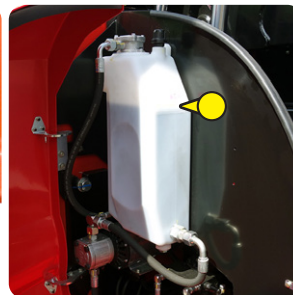
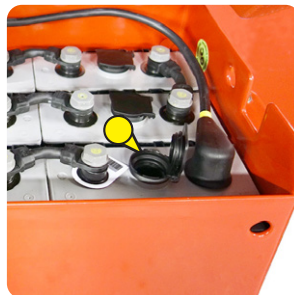
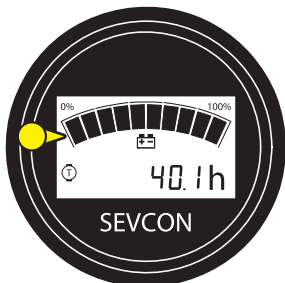
**1 - INSPECTION GÉNÉRALE**

**2 - NIVEAU DE CHARGE DE LA BATTERIE**

**3 - NIVEAU DU LIQUIDE DE BATTERIE**

**4 - NIVEAU DE L'HUILE HYDRAULIQUE**

**5 - COMMANDES DE LA NACELLE**



**6 - SYSTÈME DE PROTECTION SECONDAIRE SPS (OPTION)**