

CETTE MACHINE EST UNE PLATE-FORME ÉLÉVATRICE MOBILE DE PERSONNEL TOUT TERRAIN, CONÇUE POUR MANŒVRER SUR DES TERRAINS NATURELS OU NON AMÉNAGÉS, SUR LES CHANTIERS DE CONSTRUCTIONS, DANS LES ATELIERS, OU DANS LES ENTREPÔTS INDUSTRIELS.

**⚠ IMPORTANT ⚠**

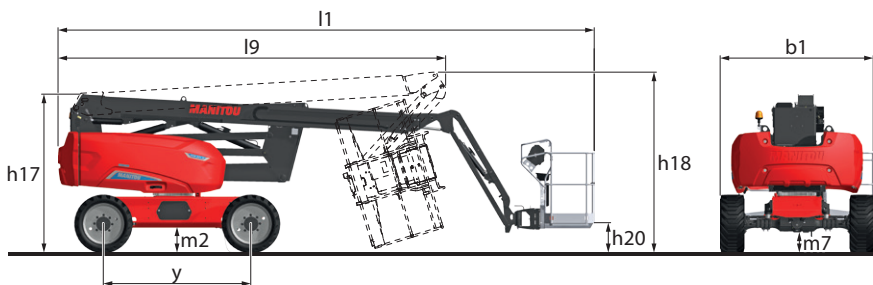
*Ce document est un rappel simplifié pour la conduite d'une plate-forme élévatrice mobile de personnel et ne doit en aucun cas se substituer au manuel de l'opérateur demandé par la directive 2006/42/CE (Union Européenne) ou "2008 No. 1597 Regulation" (Royaume-Uni) qui doit être préalablement lu et compris par l'opérateur et disponible dans la plate-forme.*

*Toutes les instructions et consignes de sécurité décrites dans le manuel de l'opérateur et non reprises dans ce document doivent être appliquées et respectées.*

*L'opérateur doit avoir reçu une formation adéquate et doit se conformer aux règles en vigueur concernant la circulation au sol.*

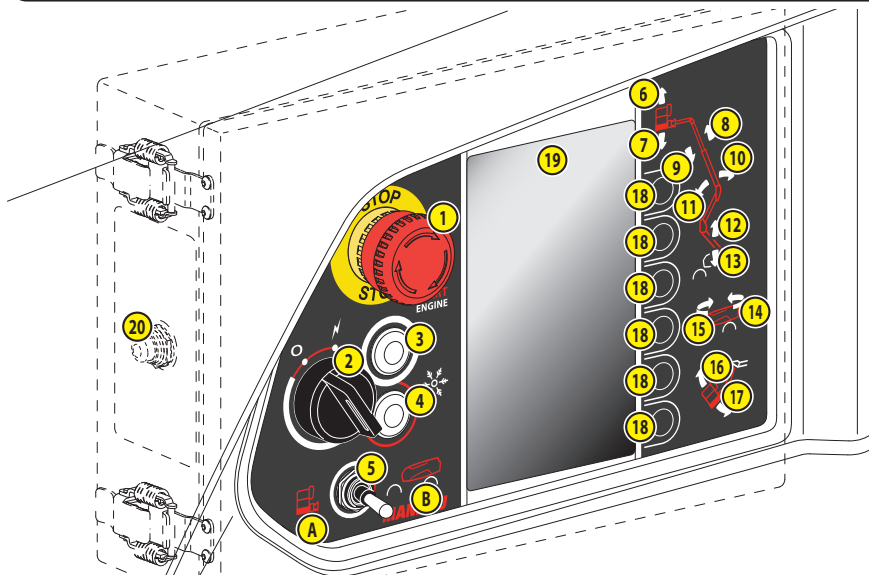
**CARACTÉRISTIQUES TECHNIQUES - PLATE-FORME STANDARD**

MASSE DE LA MACHINE	
- À vide	7 530 kg (16 600 lb)
- En charge nominale	7 780 kg (17 150 lb)
CAPACITÉ DE LA PLATE-FORME	
- 2 personnes	250 kg (550 lb)
VITESSE DE LA MACHINE	
- Vitesse travail	0,65 km/h (0,4 mi/h)
- Vitesse lièvre	5,3 km/h (3,1 mi/h)
- Vitesse réduite	3,5 km/h (1,85 mi/h)
- Vitesse tortue	2,5 km/h (1,25 mi/h)



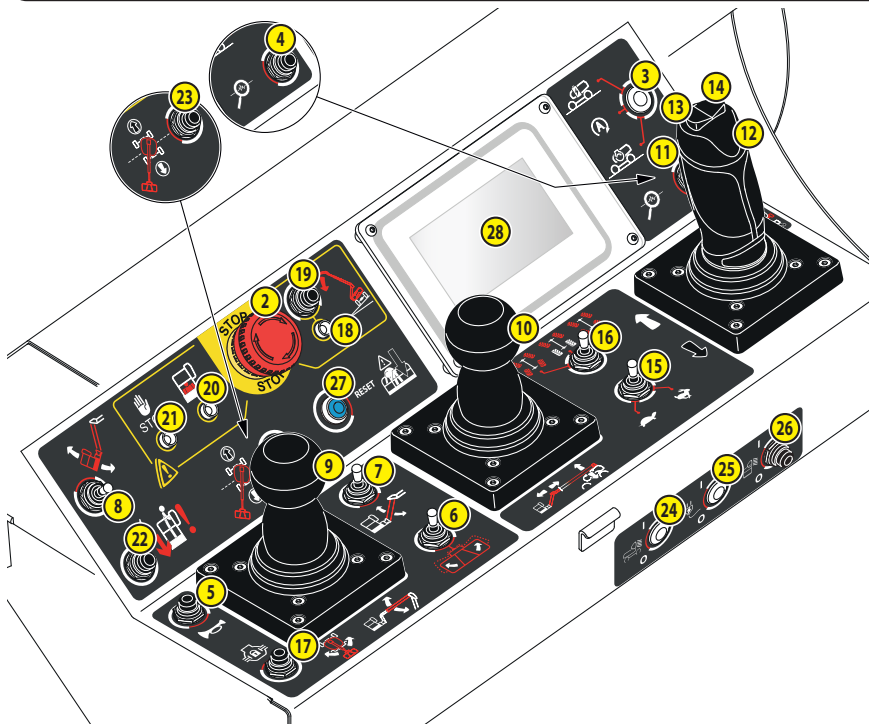
DIMENSIONS	
- l1	8 345 mm (27 pi 5 po)
- h17	2 465 mm (8 pi 1 po)
- l9	6 060 mm (19 pi 11 po)
- h18	2 815 mm (9 pi 3 po)
- h20	350 mm (13,8 po)
- y	2 300 mm (7 pi 7 po)
- b1	2 385 mm (7 pi 10 po)
- m2	385 mm (15,1 po)
- m7	325 mm (12,8 po)

**PANNEAU DE COMMANDE AU SOL**



- 1 - BOUTON ARRÊT D'URGENCE
- 2 - COMMUTATEUR À CLÉ
- 3 - NON UTILISÉ
- 4 - NON UTILISÉ
- 5 - COMMUTATEUR ACTIVATION
  - A - COMMANDES DANS LA PLATE-FORME
  - B - COMMANDES AU SOL
- 6 à 17 - TOUCHES DE COMMANDE
  - 6 - LEVAGE DU BRAS PENDULAIRE
  - 7 - ABAISSEMENT DU BRAS PENDULAIRE
  - 8 - SORTIE DU BRAS TÉLESCOPIQUE
  - 9 - RENTRÉE DU BRAS TÉLESCOPIQUE
  - 10 - LEVAGE DU BRAS PRINCIPAL
  - 11 - ABAISSEMENT DU BRAS PRINCIPAL
  - 12 - LEVAGE DU BRAS SECONDAIRE
  - 13 - ABAISSEMENT DU BRAS SECONDAIRE
  - 14 - ROTATION TOURELLE VERS LA DROITE
  - 15 - ROTATION TOURELLE VERS LA GAUCHE
  - 16 - INCLINAISON PLATE-FORME/BRAS PENDULAIRE VERS LE HAUT
  - 17 - INCLINAISON PLATE-FORME/BRAS PENDULAIRE VERS LE BAS
- 18 - TOUCHES DE COMMANDE ÉCRAN D'AFFICHAGE AU SOL
- 19 - ÉCRAN D'AFFICHAGE AU SOL
- 20 - BOUTON-POUSOIR POMPE DE SECOURS

**PANNEAU DE COMMANDE DANS LA PLATE-FORME**



- 2 - BOUTON ARRÊT D'URGENCE
- 3 - NON UTILISÉ
- 4 - BOUTON-POUSOIR DIAGNOSTIC
- 5 - BOUTON-POUSOIR KLAXON
- 6 - COMMUTATEUR ROTATION PLATE-FORME
- 7 - COMMUTATEUR BRAS PENDULAIRE
- 8 - COMMUTATEUR INCLINAISON PLATE-FORME/BRAS PENDULAIRE
- 9 - POIGNÉE DE COMMANDE BRAS PRINCIPAL/ROTATION TOURELLE
- 10 - POIGNÉE DE COMMANDE BRAS SECONDAIRE/BRAS TÉLESCOPIQUE
- 11 - GÂCHETTE ACTIVATION
- 12 - POIGNÉE DE COMMANDE CONDUITE/DIRECTION
- 13 - BOUTON-POUSOIR DIRECTION VERS LA GAUCHE
- 14 - BOUTON-POUSOIR DIRECTION VERS LA DROITE
- 15 - COMMUTATEUR VITESSE DE CONDUITE
- 16 - COMMUTATEUR MODE DE DIRECTION
- 17 - BOUTON-POUSOIR VERROUILLAGE DU DIFFÉRENTIEL
- 18 - VOYANT LUMINEUX INCLINAISON
- 19 - BOUTON-POUSOIR DÉVERROUILLAGE
- 20 - VOYANT LUMINEUX SURCHARGE
- 21 - VOYANT LUMINEUX DÉFAUT
- 22 - BOUTON-POUSOIR POMPE DE SECOURS
- 23 - BOUTON-POUSOIR ORIENTATION TOURELLE
- 24 - NON UTILISÉ
- 25 - NON UTILISÉ
- 26 - BOUTON-POUSOIR - PHARE DE TRAVAIL (OPTION)
- 27 - BOUTON-POUSOIR - SYSTÈME DE PROTECTION SECONDAIRE SPS (OPTION)
- 28 - ÉCRAN D'AFFICHAGE DANS LA PLATE-FORME

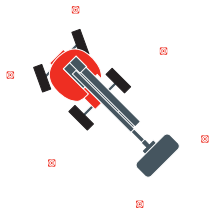
**⚠ IMPORTANT ⚠**

**Nous attirons l'attention des opérateurs sur les risques encourus liés à l'utilisation de la machine, notamment :**

- Risque de perte de contrôle.
- Risque de perte de stabilité.

**Lors de l'utilisation de la machine, le port d'un casque de sécurité est obligatoire et le port d'un harnais de sécurité est fortement recommandé.**

**ÉVOLUTION DE LA MACHINE**



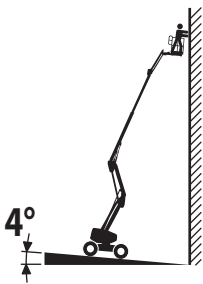
**⚠ IMPORTANT ⚠**

**Ne pas utiliser la machine si la vitesse du vent est supérieure à 45 km/h (28 mi/h) (12,5 m/s).**

Avant d'utiliser la machine :

- Vérifier l'état du sol ainsi que les surfaces d'appui.
- Baliser la zone d'évolution de la machine.

**INCLINAISON ET SURCHARGE**



**INCLINAISON DU CHÂSSIS MAXIMALE AUTORISÉE EN POSITION TRAVAIL : 4°**

Lorsque l'inclinaison du châssis est supérieure à l'inclinaison du châssis maximale autorisée en position travail :

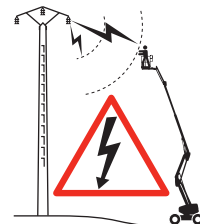
- Le voyant lumineux inclinaison clignote.
- L'avertisseur sonore retentit par intermittence.

**SURCHARGE DANS LA PLATE-FORME :**

Lorsquela charge dans la plate-forme a atteint la capacité de charge maximale de la plate-forme :

- Le voyant lumineux surcharge clignote.
- L'avertisseur sonore retentit en continu.

**RISQUE ÉLECTRIQUE**



**⚠ IMPORTANT ⚠**

**Ne pas se déplacer ou travailler à proximité de toutes sources électriques.**

**VERROUILLAGE DE LA TOURELLE**



**⚠ IMPORTANT ⚠**

**La tourelle doit être impérativement verrouillée avant de charger la machine sur un véhicule de transport et avant de la décharger.**

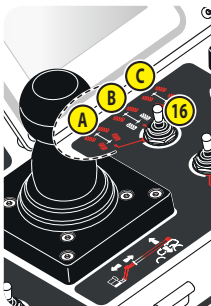
**La tourelle doit être impérativement verrouillée pendant le transport de la machine.**

**La tourelle doit être impérativement verrouillée avant de lever la machine. Déverrouiller la tourelle avant d'utiliser la machine.**

**MODE DE DIRECTION**

**⚠ IMPORTANT ⚠**

**Toujours freiner la machine avant de changer de mode de direction.**



- (A) 4 roues directrices : roues avant et arrière directrices dans le sens contraire.
- (B) 2 roues directrices : roues avant directrices.
- (C) crabe : roues avant et arrière directrices dans le même sens.

**COMMANDES DE SECOURS**

**⚠ IMPORTANT ⚠**

**Attention aux constructions ou aux objets pouvant se trouver sous la plate-forme.**

Lorsque l'opérateur dans la plate-forme est pris d'un malaise ou se trouve dans l'incapacité d'activer les fonctions de la machine, un opérateur au sol peut activer les fonctions de la machine à partir du panneau de commande au sol.

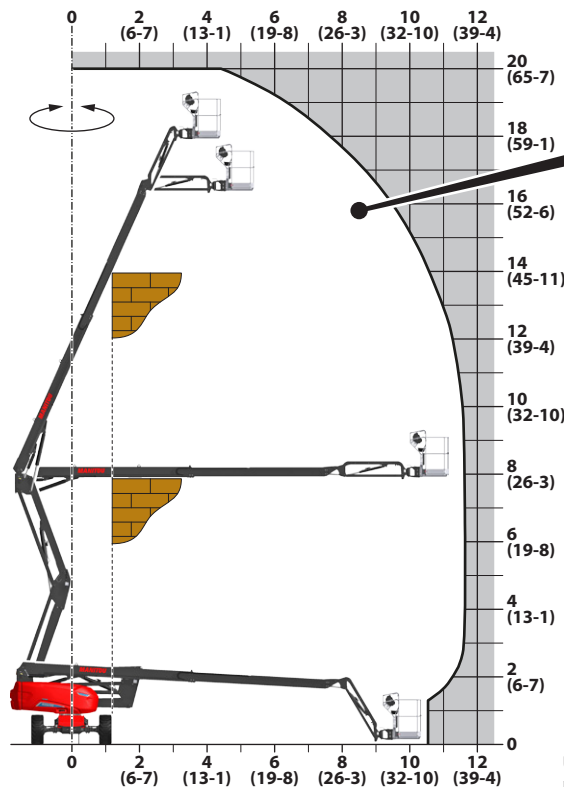
Si la machine est fonctionnelle :

- Pousser et maintenir le commutateur activation (5) vers la droite (position commandes au sol).
- Utiliser les touches de commandes appropriées pour positionner la plate-forme.
- Relâcher le commutateur activation.

Si la machine n'est pas fonctionnelle :

- Ouvrir le capot tourelle gauche.
- S'assurer que le connecteur batterie 12 V est branché.
- Appuyer sur le bouton-poussoir pompe de secours (20).
- Positionner la plate-forme en activant les fonctions de la machine décrites sur l'autocollant "instructions commandes de secours".
- Relâcher le bouton-poussoir pompe de secours.

**AMPLITUDE DE MOUVEMENT**



**250 kg (550 lb)**  
= 90 kg (195 lb)  
+ 2

Unités de l'illustration = mètres (pieds-pouces).

**ENTRETIEN QUOTIDIEN**

**1 - RONDE D'INSPECTION**

**2 - NIVEAU DE CHARGE DES BATTERIES HAUTE TENSION**

**3 - NIVEAU D'ÉLECTROLYTE DES BATTERIES HAUTE TENSION**

**4 - NIVEAU DE L'HUILE HYDRAULIQUE**

**5 - TESTS DE FONCTIONNEMENT**

