

CETTE MACHINE EST UNE PLATE-FORME ÉLÉVATRICE MOBILE DE PERSONNEL TOUT TERRAIN, CONÇUE POUR MANŒVRER SUR DES TERRAINS NATURELS OU NON AMÉNAGÉS, OU SUR LES CHANTIERS DE CONSTRUCTIONS.

⚠ IMPORTANT ⚠

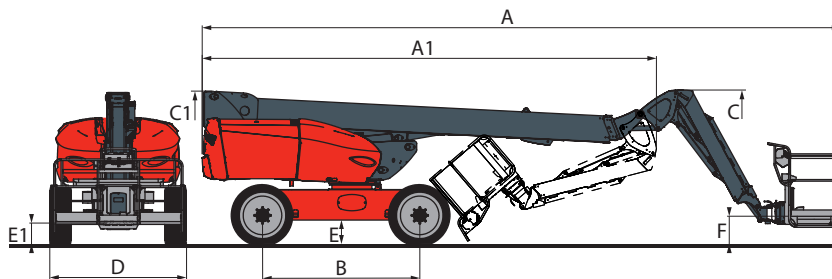
Ce document est un rappel simplifié pour la conduite d'une plate-forme élévatrice mobile de personnel, et ne doit en aucun cas se substituer à la notice d'instructions demandée par la directive 2006/42/CE, qui doit être préalablement lue et comprise par l'opérateur et disponible dans la plate-forme.

Toutes les instructions et consignes de sécurité décrites dans la notice d'instructions et non reprises dans ce document doivent être appliquées et respectées.

L'opérateur doit avoir reçu une formation adéquate et doit se conformer aux règles en vigueur concernant la circulation au sol.

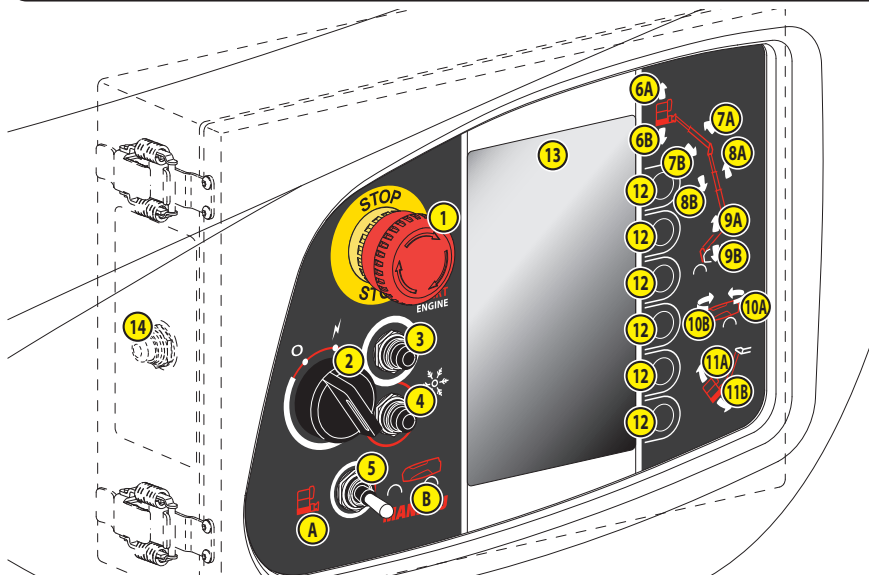
CARACTÉRISTIQUES TECHNIQUES

MASSE DE LA MACHINE	
- À vide	16500 kg (36377 lbs)
- En charge nominale / zone (A)	16850 kg (37147 lbs)
- En charge nominale / zone (B)	16740 kg (36907 lbs)
CAPACITÉ DE CHARGE DE LA PLATE-FORME	
- 3 personnes / zone (A)	350 kg (770 lbs)
- 2 personnes / zone (B)	240 kg (530 lbs)
VITESSE DE LA MACHINE	
- Vitesse travail	0,8 km/h
- Vitesse tortue	2,5 km/h
- Vitesse rampe	2,5 km/h
- Vitesse lièvre	4,5 km/h



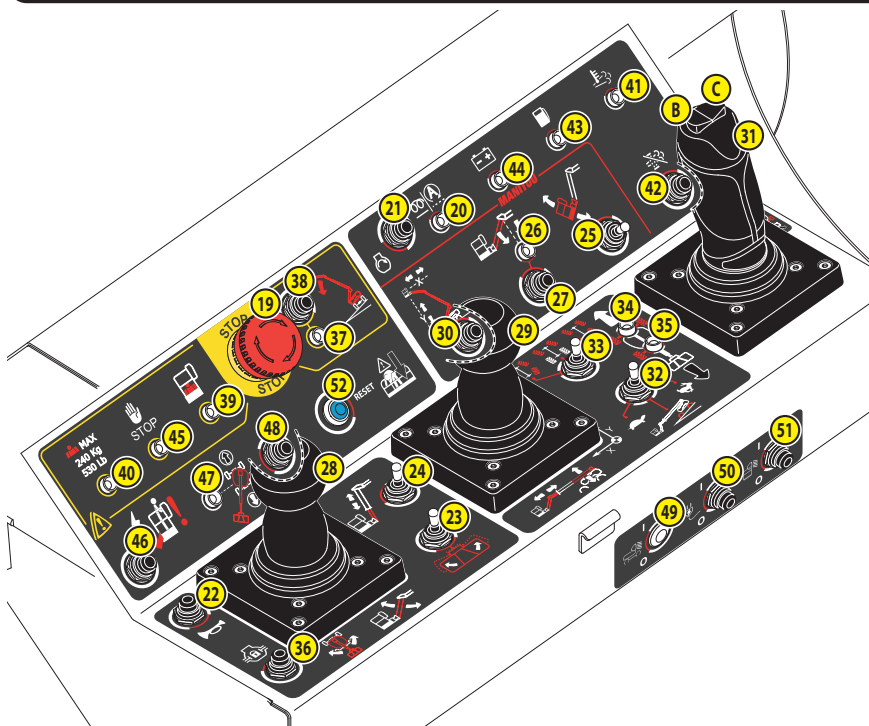
DIMENSIONS	
- A	11355 mm
- A1	8095 mm
- B	2800 mm
- C	2730 mm
- C1	2710 mm
- D	2480 mm
- E	415 mm
- E1	355 mm
- F	485 mm

PANNEAU DE COMMANDE AU SOL



- 1 - BOUTON ARRÊT D'URGENCE
- 2 - COMMUTATEUR À CLÉ
- 3 - BOUTON-POUSOIR DÉMARRAGE
- 4 - BOUTON-POUSOIR MODE DE DÉMARRAGE
- 5 - COMMUTATEUR ACTIVATION
 - A - COMMANDES DANS LA PLATE-FORME
 - B - COMMANDES AU SOL
- 6 à 11 - TOUCHES DE COMMANDE
 - 6A - LEVER LE BRAS PENDULAIRE
 - 6B - BAISSER LE BRAS PENDULAIRE
 - 7A - SORTIR LE BRAS PENDULAIRE TÉLESCOPIQUE
 - 7B - RENTRER LE BRAS PENDULAIRE TÉLESCOPIQUE
 - 8A - SORTIR LE BRAS TÉLESCOPIQUE
 - 8B - RENTRER LE BRAS TÉLESCOPIQUE
 - 9A - LEVER LE BRAS PRINCIPAL
 - 9B - BAISSER LE BRAS PRINCIPAL
 - 10A - TOURNER LA TOURELLE VERS LA DROITE
 - 10B - TOURNER LA TOURELLE VERS LA GAUCHE
 - 11A - INCLINER LA PLATE-FORME/BRAS PENDULAIRE VERS LE HAUT
 - 11B - INCLINER LA PLATE-FORME/BRAS PENDULAIRE VERS LE BAS
- 12 - TOUCHES DE NAVIGATION
- 13 - ÉCRAN D'AFFICHAGE AU SOL
- 14 - BOUTON-POUSOIR POMPE DE SECOURS

PANNEAU DE COMMANDE DANS LA PLATE-FORME



- 19 - BOUTON ARRÊT D'URGENCE
- 20 - VOYANT LUMINEUX PRÉCHAUFFAGE
- 21 - BOUTON-POUSOIR DÉMARRAGE
- 22 - BOUTON-POUSOIR KLAXON
- 23 - COMMUTATEUR ROTATION PLATE-FORME
- 24 - COMMUTATEUR BRAS PENDULAIRE TÉLESCOPIQUE
- 25 - COMMUTATEUR INCLINAISON PLATE-FORME
- 26 - VOYANT LUMINEUX INCLINAISON PLATE-FORME/BRAS PENDULAIRE
- 27 - BOUTON-POUSOIR INCLINAISON PLATE-FORME/BRAS PENDULAIRE
- 28 - POIGNÉE DE COMMANDE BRAS PENDULAIRE/ROTATION TOURELLE
- 29 - POIGNÉE DE COMMANDE BRAS PRINCIPAL/BRAS TÉLESCOPIQUE
- 30 - BOUTON-POUSOIR FONCTION X/Y
- 31 - POIGNÉE DE COMMANDE CONDUITE/DIRECTION
 - B - DIRIGER VERS LA GAUCHE
 - C - DIRIGER VERS LA DROITE
- 32 - COMMUTATEUR VITESSE DE CONDUITE
- 33 - COMMUTATEUR MODE DE DIRECTION
- 34 - VOYANT LUMINEUX ALIGNEMENT DES ROUES AVANT
- 35 - VOYANT LUMINEUX ALIGNEMENT DES ROUES ARRIÈRE
- 36 - BOUTON-POUSOIR VERROUILLAGE DU DIFFÉRENTIEL
- 37 - VOYANT LUMINEUX INCLINAISON/VERROUILLAGE OSCILLATION
- 38 - BOUTON-POUSOIR UTILISATION EN INCLINAISON
- 39 - VOYANT LUMINEUX SURCHARGE
- 40 - VOYANT LUMINEUX CAPACITÉ AVEC RESTRICTIONS
- 41 - VOYANT LUMINEUX RÉGÉNÉRATION D'ÉCHAPPEMENT
- 42 - BOUTON-POUSOIR RÉGÉNÉRATION D'ÉCHAPPEMENT
- 43 - VOYANT LUMINEUX CARBURANT
- 44 - VOYANT LUMINEUX BATTERIE
- 45 - VOYANT LUMINEUX DÉFAUT
- 46 - BOUTON-POUSOIR POMPE DE SECOURS
- 47 - VOYANT LUMINEUX ORIENTATION TOURELLE (OPTION)
- 48 - BOUTON-POUSOIR ORIENTATION TOURELLE (OPTION)
- 49 - NON UTILISÉ
- 50 - BOUTON-POUSOIR GÉNÉRATRICE ÉLECTRIQUE (OPTION)
- 51 - BOUTON-POUSOIR PHARE DE TRAVAIL (OPTION)
- 52 - BOUTON-POUSOIR RÉINITIALISATION SPS (OPTION)

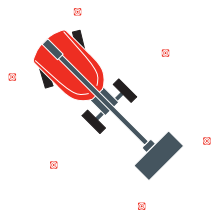
⚠ IMPORTANT ⚠

Nous attirons l'attention des opérateurs sur les risques encourus liés à l'utilisation de la machine, notamment:

- Risque de perte de contrôle.
- Risque de perte de stabilité.

Lors de l'utilisation de la machine, le port d'un casque de sécurité est obligatoire et le port d'un harnais de sécurité est fortement recommandé.

ÉVOLUTION DE LA MACHINE

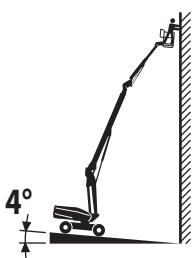


⚠ IMPORTANT ⚠

Ne pas utiliser la machine si la vitesse du vent est supérieure à 45 km/h.

- Avant d'utiliser la machine :
- Vérifier l'état du sol ainsi que les surfaces d'appui.
 - Baliser la zone d'évolution de la machine.

INCLINAISON ET SURCHARGE



INCLINAISON DU CHÂSSIS MAXIMALE AUTORISÉE : 4°

Lorsque l'inclinaison du châssis est supérieure à la valeur maximale autorisée :

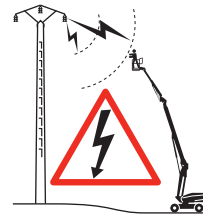
- Le voyant lumineux inclinaison/verrouillage oscillation clignote.
- L'avertisseur sonore retentit par intermittence.

SURCHARGE DANS LA PLATE-FORME :

Lorsque la charge dans la plate-forme a atteint la capacité de charge maximale :

- Le voyant lumineux surcharge clignote.
- L'avertisseur sonore retentit en continu.

RISQUE ÉLECTRIQUE



⚠ IMPORTANT ⚠

Ne pas se déplacer ou travailler à proximité de toutes sources électriques.

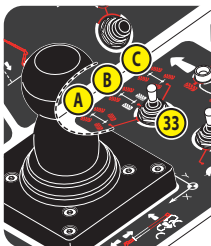
VERROUILLAGE DE LA TOURELLE



⚠ IMPORTANT ⚠

La tourelle doit être impérativement verrouillée avant de charger la machine sur le véhicule de transport et avant de la décharger.
La tourelle doit être impérativement verrouillée pendant le transport de la machine.
La tourelle doit être impérativement verrouillée avant de lever la machine.
Déverrouiller la tourelle avant d'utiliser la machine.

MODE DE DIRECTION

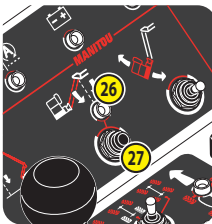


⚠ IMPORTANT ⚠

Toujours freiner la machine avant de changer de mode de direction.

- (A) 4 roues directrices: roues avant et arrière directrices dans le sens contraire.
 (B) 2 roues directrices: roues avant directrices.
 (C) crabe: roues avant et arrière directrices dans le même sens.

INCLINAISON PLATE-FORME/BRAS PENDULAIRE À ZÉRO



Lorsque le voyant lumineux (26) est allumé, il est nécessaire de mettre l'inclinaison plate-forme/bras pendulaire à zéro :

- Appuyer sur le bouton-poussoir (27) et le maintenir enfoncé.
- Attendre que le voyant lumineux s'éteigne puis attendre que l'avertisseur sonore retentisse 1 fois. L'inclinaison plate-forme/bras pendulaire est mise à zéro.
- Relâcher le bouton-poussoir.

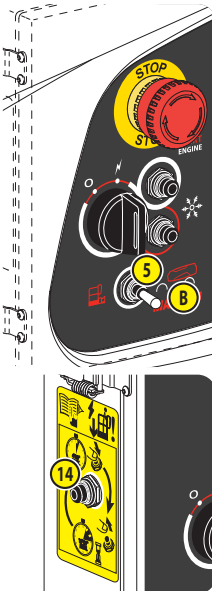
CAPACITÉ AVEC RESTRICTIONS



Le voyant lumineux capacité avec restrictions (40) :

- Est éteint lorsque la plate-forme est dans la zone (A) et lorsque la charge dans la plate-forme est inférieure à 240 kg (530 lbs).
- Clignote lorsque la plate-forme est dans la zone (B) et lorsque la charge dans la plate-forme est inférieure à 240 kg (530 lbs).
- Est allumé lorsque la plate-forme est dans la zone (A) ou (B) et lorsque la charge dans la plate-forme est supérieure à 240 kg (530 lbs).

COMMANDES DE SECOURS



⚠ IMPORTANT ⚠

Attention aux constructions ou aux objets pouvant se trouver sous la plate-forme.

Lorsque l'opérateur dans la plate-forme est pris d'un malaise ou se trouve dans l'incapacité de manœuvrer, une personne présente au sol peut reprendre les commandes de la machine à partir du panneau de commande au sol.

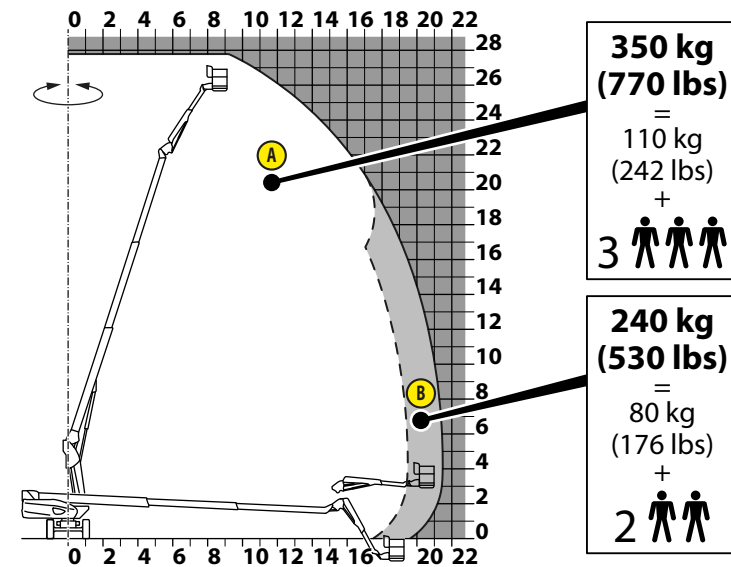
Si la machine est fonctionnelle :

- Pousser et maintenir le commutateur activation (5) vers la droite, position commandes au sol (B).
- Utiliser les touches de commandes appropriées pour positionner la plate-forme.
- Relâcher le commutateur activation.

En cas de panne de la machine :

- Ouvrir le capot tourelle droit.
- Appuyer sur le bouton-poussoir pompe de secours (14).
- Positionner la plate-forme en activant les fonctions de la machine décrites sur les autocollants "procédure commandes de secours".
- Relâcher le bouton-poussoir pompe de secours.

AMPLITUDE DE MOUVEMENT



ENTRETIEN QUOTIDIEN

1 - INSPECTION GÉNÉRALE

3 - NIVEAU D'HUILE MOTEUR DIESEL

4 - NIVEAU DU LIQUIDE DE REFROIDISSEMENT

5 - SÉPARATEUR D'EAU

6 - NIVEAU D'HUILE HYDRAULIQUE

7 - FONCTIONNEMENT DE LA MACHINE

2 - NIVEAU DE CARBURANT

