

Cette machine est un chariot élévateur tout terrain, conçu pour manœuvrer sur des terrains naturels ou non aménagés ou sur les chantiers de construction.



FICHE D'INSTRUCTIONS DE BASE

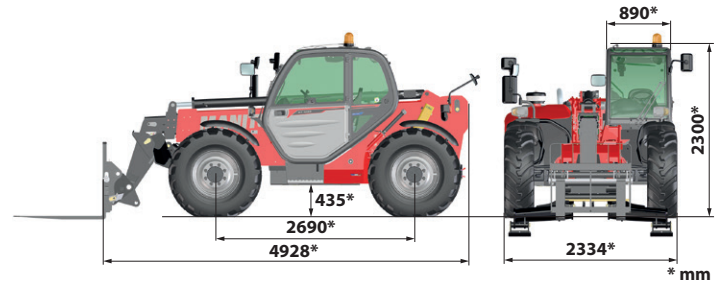
52614131FR (29/05/2019)

Ce document est un rappel simplifié pour la conduite du chariot élévateur, et ne doit en aucun cas se substituer à la notice d'instructions demandée par la directive 2006/42/CE annexe 1 § 1.7.4.

La notice d'instruction est disponible dans la cabine du chariot élévateur et doit être préalablement lue et comprise par l'opérateur. Toutes les instructions et consignes de sécurité décrites dans la notice doivent être appliquées et respectées. L'opérateur doit avoir reçu une formation adéquate et doit se conformer aux règles en vigueur concernant la circulation routière.

Caractéristiques techniques

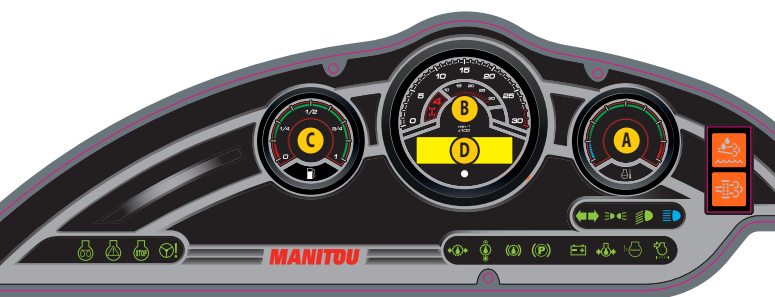
| | |
|---|----------|
| Masse à vide | 7800 kg |
| Masse en charge nominale | 11100 kg |
| Masse sur essieu avant à vide | 4180 kg |
| Masse sur essieu arrière à vide | 3620 kg |
| Masse sur essieu avant en charge nominale | 10040 kg |
| Masse sur essieu arrière en charge nominale | 1060 kg |
| Effort de traction à vide (patinage) | 5760 daN |
| Effort de traction en charge nominale (calage transmission) | 8580 daN |



Avant de démarrer, contrôlez :

- Le déverrouillage du coupe-batterie.
- L'état des pneus.
- Le niveau de l'huile hydraulique.
- Le niveau de l'huile moteur.
- Le niveau de l'eau dans le préfiltre à carburant.
- Le niveau du liquide de frein.
- Le filtre à air.
- Le niveau de carburant.
- Les éclairages.
- La propreté des rétroviseurs et leur réglage.

Tableau des instruments de contrôle



| | |
|---|---|
| A TEMPÉRATURE D'EAU MOTEUR THERMIQUE | TÉMOIN DÉFAUT NIVEAU HUILE DE FREINAGE |
| B COMPTE-TOURS | TÉMOIN FREIN DE STATIONNEMENT |
| C NIVEAU CARBURANT | TÉMOIN DÉFAUT CHARGE BATTERIE |
| D AFFICHEUR D'ÉCRANS | TÉMOIN DÉFAUT PRESSON HUILE MOTEUR THERMIQUE |
| TÉMOIN PRÉCHAUFFAGE MOTEUR THERMIQUE | TÉMOIN DÉFAUT NIVEAU D'EAU MOTEUR THERMIQUE |
| TÉMOIN DÉFAUT MOTEUR THERMIQUE | TÉMOIN DÉFAUT COLMATAGE FILTRE À AIR OU FILTRE RETOUR HYDRAULIQUE |
| TÉMOIN DÉFAUT PRESSON HUILE DIRECTION | TÉMOIN DÉFAUT SYSTÈME DÉPOLLUTION ÉCHAPPEMENT |
| TÉMOIN DÉFAUT PRESSON HUILE BOÎTE DE VITESSES | NIVEAU D'ENCRASSEMENT DE SUIE |
| TÉMOIN DÉFAUT TEMPÉRATURE HUILE BOÎTE DE VITESSES | |

Un témoin d'alerte allumé indique un défaut de fonctionnement. Certains témoins sont accompagnés d'un signal sonore. Arrêtez le chariot élévateur et consultez au plus vite votre concessionnaire ou votre agence de location.

Comment démarrer la machine

- 1 - Déverrouillez le coupe-batterie.
- 2 - Montez dans la cabine et fermez la porte.
- 3 - Asseyez-vous sur le siège et mettez la ceinture de sécurité.
- 4 - Désactivez le bouton d'arrêt d'urgence.
- 5 - Appuyez sur la pédale d'accélérateur.
- 6 - Tournez la clé de contact.
- 7 - Actionnez l'inverseur de la marche (FNR) pour avancer ou reculer.
- 8 - Choisissez votre mode direction.
- 9 - Passez une vitesse.

Interrupteurs

| | |
|--|--|
| PRÉDISPOSITION ÉLECTRIQUE SUR FLÈCHE (OPTION) | PHARES DE TRAVAIL AVANT ET ARRIÈRE (OPTION) |
| ÉLECTROVANNE EN TÊTE DE FLÈCHE (OPTION) | PHARES DE TRAVAIL EN TÊTE DE FLÈCHE (OPTION) |
| DÉSACTIVATION DE LA COUPURE DES MOUVEMENTS HYDRAULIQUES "AGGRAVANTS" | DÉGIVRAGE VITRE ARRIÈRE (OPTION) |
| FEUX DE DÉTRESSE | ESSUIE-GLACE DE TOIT + ESSUIE-GLACE LATÉRAL (OPTION) |
| FEUX ANTIBROUILLARD ARRIÈRE | RACCORDEMENT HYDRAULIQUE FACILE DE L'ACCESSOIRE (OPTION) |
| VENTILATEUR AUTONETTOYANT (OPTION) | SUSPENSION DE FLÈCHE (OPTION) |
| SÉLECTION DE DIRECTION | RÉGÉNÉRATION D'ÉCHAPPEMENT |
| COUPURE TRANSMISSION | OPTION |
| GYROPHARE | GYROPHARE VERT (OPTION) |
| PHARES DE TRAVAIL AVANT (OPTION) | VERROUILLAGE HYDRAULIQUE ACCESSOIRE (OPTION) |
| PHARES DE TRAVAIL ARRIÈRE (OPTION) | NEUTRALISATION DES MOUVEMENTS HYDRAULIQUES |

Sélection de direction



- 1 - Roues avant directrices (circulation routière).
- 2 - Roues avant et arrière directrices dans le sens contraire (braquage court).
- 3 - Roues avant et arrière directrices dans le même sens (déplacement latéral).

Ne jamais changer de mode de direction en roulant.



Attention les risques encourus par les utilisateurs liés à l'utilisation du chariot élévateur, sont notamment :

Risque de perte de contrôle, risque de perte de stabilité latérale et frontale du chariot élévateur.

L'opérateur doit rester maître de son chariot élévateur. En cas de renversement, ne pas essayer de quitter la cabine pendant l'incident.

LE FAIT DE RESTER ATTACHÉ DANS LA CABINE, EST VOTRE MEILLEURE PROTECTION.

Dispositif avertisseur et limiteur de stabilité longitudinale

Ce dispositif prévient l'opérateur des limites de la stabilité longitudinale du chariot élévateur.

Suivant le type de travaux demandés, les modes d'utilisations du dispositif avertisseur et limiteur de stabilité longitudinale, permettent à l'opérateur d'utiliser son chariot élévateur en toute sécurité.

Le voyant A8 indique que le chariot élévateur se situe à la limite de la stabilité longitudinale autorisée.

Si le voyant s'allume, effectuez les mouvements hydrauliques désaggravants.

MODE "MANUTENTION" (UTILISATION SUR FOURCHE)

Par défaut, au démarrage du chariot élévateur, le dispositif est en MODE "MANUTENTION".

MODE "GODET" (UTILISATION AVEC BENNE)

Effectuer un appui sur le bouton, le MODE "GODET" est validé par un signal sonore et l'allumage du voyant.

Appuyer à nouveau sur ce bouton ou couper le contact électrique à l'aide du contacteur à clé pour un retour en MODE "MANUTENTION".

MODE "CHARGE SUSPENDUE" (UTILISATION AVEC POTENCE) offrant une marge de sécurité plus élevée.

Effectuer un appui sur le bouton, le MODE "CHARGE SUSPENDUE" est validé par un signal sonore et l'allumage du voyant.

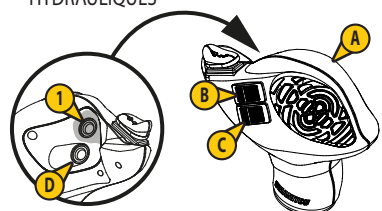
Appuyer à nouveau sur ce bouton ou couper le contact électrique à l'aide du contacteur à clé pour un retour en MODE "MANUTENTION".

L'allumage permanent du témoin défaut accompagné d'un signal sonore, indique un défaut majeur pouvant affecter la sécurité du chariot élévateur. Consulter votre agent ou concessionnaire.



Commandes hydrauliques

1 - ACTIVATION DES COMMANDES HYDRAULIQUES

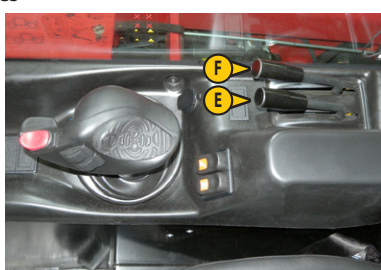


A - Levier de commande levage et inclinaison.

B - Bouton de commande télescopage.

C - Bouton de commande accessoire.

D - Bouton de commande (OPTION).



E - Levier de commande stabilisateur gauche.

F - Levier de commande stabilisateur droit.

Fusibles et relais

Dans la cabine



Voir la notice d'instructions du chariot élévateur pour la liste complète des fusibles.

Sous le capot moteur



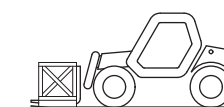
Accessoires

Avant toute utilisation, s'assurer que l'accessoire soit correctement verrouillé



Voir la notice d'instructions du chariot élévateur pour la préhension et la liste des accessoires.

Maintenance journalière



Effectuer une inspection générale autour du chariot élévateur.



Contrôler le niveau de l'huile moteur thermique.



Contrôler le niveau du liquide de refroidissement.



Contrôler le préfiltre à carburant.

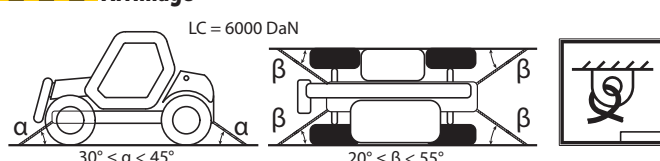


Contrôler le dispositif avertisseur et limiteur de stabilité longitudinale.

Scanner pour obtenir plus d'informations.



Arrimage



Fixer les cales au plateau à l'avant et à l'arrière de chaque pneumatique.

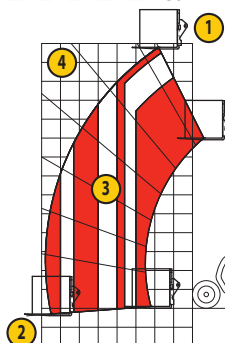
Fixer également les cales au plateau sur le côté intérieur de chaque pneumatique.

Arrimer le chariot élévateur sur le plateau de transport avec des sangles, dans les points d'ancrage 1 prévus à cet effet.

Afin d'assurer un arrimage de sécurité du chariot élévateur sur le plateau, respecter les angles d'arrimage (α) et (β) et la résistance (LC) des sangles.

Mettre les sangles en tension.

Comment lire un abaques



Consulter les fiches fonctions pour les abaques et les commandes hydrauliques.

Respecter le ou les abaques de charge.

1 - Hauteur de levée de la charge.

2 - Distance du déport de charge.

3 - Zone accessible suivant la charge.

4 - Zone non accessible.