



DEZE MACHINE IS EEN MOBIELE HOOGWERKER VOOR ALLE TERREINEN VOOR HET HIJSEN VAN PERSONEN EN WERD ONTWERPEN VOOR GEBRUIK OP EEN NATUURLIJKE OF NIET AANGELEGDE BODEM, OP BOUWPLAATSEN, IN WERKPLAATSEN OF IN INDUSTRIËLE MAGAZIJNEN.

### ⚠ BELANGRIJK ⚠

*Dit document is een vereenvoudigde samenvatting voor het besturen van een mobiele hoogwerker voor het hijsen van personen en kan in geen geval de bedieningshandleiding vervangen volgens Richtlijn 2006/42/EG (Europese Unie) of "2008 No. 1597 Regulation" (United Kingdom), die vooraf moet worden gelezen en begrepen door de bediener en moet worden bewaard op de hoogwerker.*

*Alle instructies en veiligheidsvoorschriften in de handleiding die niet zijn opgenomen in dit document moeten worden uitgevoerd en gehandhaafd. De bediener moet goed opgeleid zijn en moet zich houden aan de regels met betrekking tot het wegverkeer.*

### TECHNISCHE SPECIFICATIES - STANDAARD WIELEN EN STANDAARD HOOGWERKER

#### GEWICHT VAN DE MACHINE

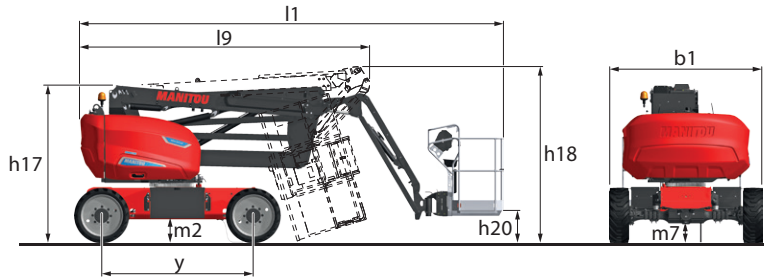
- Ongeladen 6400 kg (14.109 lbs)
- Bij nominale belasting 6650 kg (14.659 lbs)

#### CAPACITEIT VAN DE HOOGWERKER

- 2 personen 250 kg (550 lbs)

#### SNELHEID VAN DE MACHINE

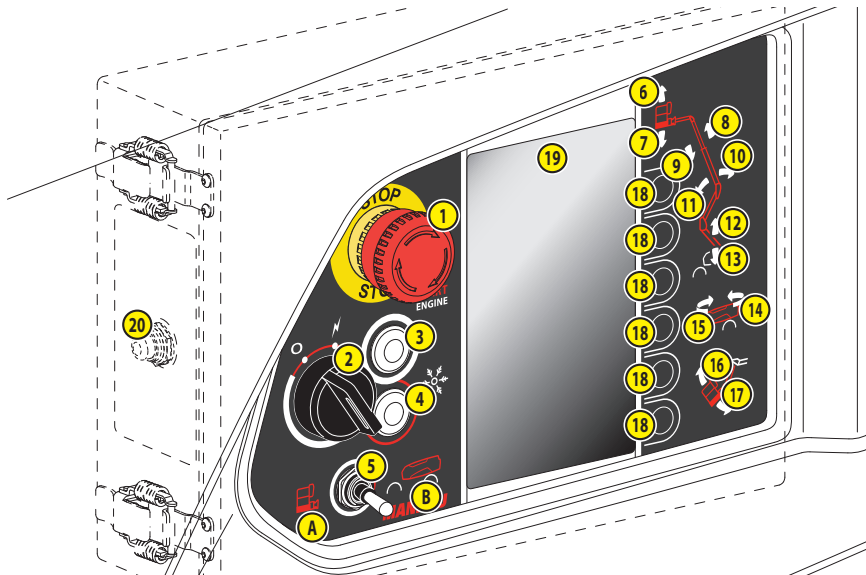
- Werksnelheid 0,7 km/u (0,43 mph)
- Schildpad-snelheid 3,4 km/u (2,11 mph)
- Haas-snelheid vooruit 2,5 km/u (1,56 mph)
- Haas-snelheid achteruit 5,2 km/u (3,2 mph)



#### AFMETINGEN

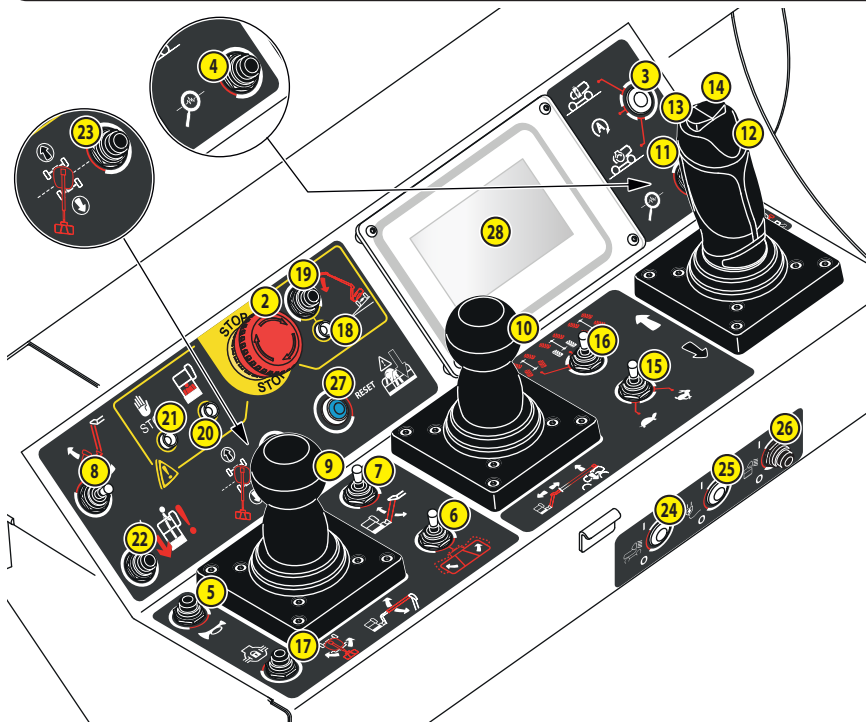
- l1 6500 mm (21 ft 4 in)
- l9 4485 mm (14 ft 9 in)
- y 2300 mm (7 ft 7 in)
- h17 2390 mm (7 ft 10 in)
- h18 2770 mm (9 ft 1 in)
- b1 2320 mm (7 ft 8 in)
- m2 350 mm (13,8 in)
- m7 285 mm (11,2 in)
- h20 395 mm (15,5 in)

### BEDIENINGSPANEEL OP GRONDNIVEAU



- 1 - NOODSTOP
- 2 - CONTACTSCHAKELAAR
- 3 - NIET IN GEBRUIK
- 4 - NIET IN GEBRUIK
- 5 - ACTIVERINGSSCHAKELAAR
  - A - BEDIENINGSELEMENTEN OP DE HOOGWERKER
  - B - BEDIENING OP DE GROND
- 6 t/m 17 - BEDIENINGSTOETSSEN
  - 6 - DE SLINGERARM HEFFEN
  - 7 - DE SLINGERARM NEERLATEN
  - 8 - DE UITSCHUIFBARE ARM UITSCHUIVEN
  - 9 - DE UITSCHUIFBARE ARM INTREKKEN
  - 10 - DE HOOFDARM HEFFEN
  - 11 - DE HOOFDARM NEERLATEN
  - 12 - DE SECUNDAIRE ARM HEFFEN
  - 13 - DE SECUNDAIRE ARM NEERLATEN
  - 14 - DE BOVENWAGEN NAAR RECHTS DRAAIEN
  - 15 - DE BOVENWAGEN NAAR LINKS DRAAIEN
  - 16 - DE HOOGWERKER/SLINGERARM OMHOOG KANTELEN
  - 17 - DE HOOGWERKER/SLINGERARM OMLAAG KANTELEN
- 18 - BEDIENINGSTOETSSEN OP HET DISPLAY OP GRONDNIVEAU
- 19 - DISPLAY OP GRONDNIVEAU
- 20 - KNOP NOODPOMP

### BEDIENINGSPANEEL OP DE HOOGWERKER



- 2 - NOODSTOP
- 3 - NIET IN GEBRUIK
- 4 - DIAGNOSEKNOP
- 5 - CLAXONKNOP
- 6 - SCHAKELAAR DRAAIING HOOGWERKER
- 7 - SCHAKELAAR SLINGERARM
- 8 - SCHAKELAAR KANTELEN HOOGWERKER/SLINGERARM
- 9 - BEDIENINGSHENDEL HOOFDARM/BOVENWAGEN
- 10 - BEDIENINGSHENDEL SECUNDAIRE ARM/uitschUIFBARE ARM
- 11 - ACTIVERINGSSCHAKELAAR
- 12 - BEDIENINGSHENDEL RIJDEN/STUREN
  - 13 - STUURKNOP NAAR LINKS
  - 14 - STUURKNOP NAAR RECHTS
- 15 - SCHAKELAAR RIJSNELHEID
- 16 - SCHAKELAAR STUURMODUS
- 17 - KNOP SPERDIFFERENTIEEL
- 18 - CONTROLELAMPJE KANTELEN/VERGRENDING OSCILLATIE
- 19 - ONTGRENDELINGSKNOP
- 20 - CONTROLELAMPJE OVERBELASTING
- 21 - CONTROLELAMPJE STORING
- 22 - KNOP NOODPOMP
- 23 - KNOP ZWENKEN BOVENWAGEN
- 24 - NIET IN GEBRUIK
- 25 - NIET IN GEBRUIK
- 26 - WERKLAMP (OPTIE)
- 27 - RESETKNOP SPS (OPTIE)
- 28 - DISPLAY OP DE HOOGWERKER

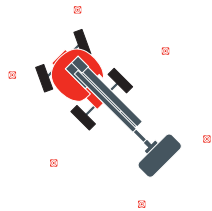
## ⚠ BELANGRIJK ⚠

*Wij vestigen de aandacht van de bedieners op de risico's verbonden met het gebruik van de machine en met name:*

- risico van verlies van controle
- risico van verlies van stabiliteit

*Tijdens gebruik van de machine moet een veiligheidshelm worden gedragen en het wordt sterk aanbevolen om een veiligheidsharnas te dragen.*

### WERKGEBIED VAN DE MACHINE



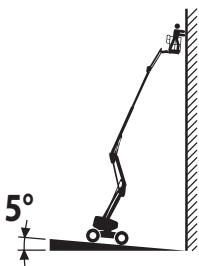
#### ⚠ BELANGRIJK ⚠

*Gebruik de machine niet bij windsnelheden van meer dan 45 km/u (28 mph).*

Vóór gebruik van de machine:

- Controleer de toestand van de ondergrond en de steunvlakken.
- Markeer het werkggebied van de machine.

### KANTELEN EN OVERBELASTING



#### MAXIMAAL TOEGESTANE KANTELING VAN HET CHASSIS 5°

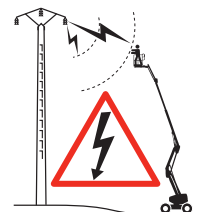
Als de kanteling van het chassis groter is dan de maximaal toegestane waarde:

- zal het controlelampje kantelen/vergrendeling oscillatie knipperen;
- is er een waarschuwingstoon met tussenpozen te horen.

#### OVERBELASTING HOOGWERKER:

- Wanneer de hoogwerker maximaal belast is:
- zal het controlelampje overbelasting knipperen;
  - is er een voortdurende waarschuwingstoon te horen.

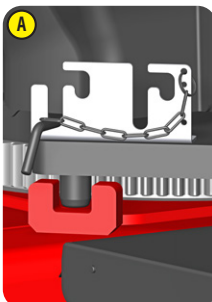
### ELEKTRISCH GEVAAR



#### ⚠ BELANGRIJK ⚠

*Vermijd verplaatsingen of werken in de buurt van alle elektrische bronnen.*

### VERGRENDELING BOVENWAGEN



#### ⚠ BELANGRIJK ⚠

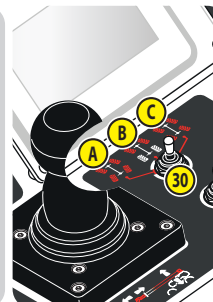
*(A): de bovenwagen moet vergrendeld zijn voordat de machine op het voertuig wordt geladen en voordat deze weer wordt uitgeladen.*

*(A): de bovenwagen moet vergrendeld zijn tijdens het transport van de machine.*

*(B): de bovenwagen moet vergrendeld zijn op 12° vóór het heffen van de machine.*

*Ontgrendel de bovenwagen voordat de machine wordt gebruikt.*

### STUURMODUS

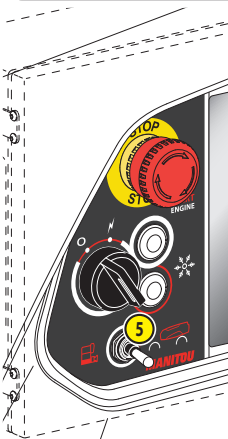


#### ⚠ BELANGRIJK ⚠

*Rem de machine altijd af voordat de stuurmodus wordt gewijzigd.*

- (A) 4 gestuurde wielen: stuurwielen voor- en achteraan in tegenovergestelde richting.  
 (B) 2 gestuurde wielen: stuurwielen vooraan.  
 (C) krab-besturing: stuurwielen voor- en achteraan in dezelfde richting.

### - NOODBEDIENING



#### ⚠ BELANGRIJK ⚠

*Let goed op de constructies en voorwerpen die zich onder de hoogwerker kunnen bevinden.*

Als de bediener zich plotseling niet lekker voelt of niet meer met de machine kan manoeuvreren, moet degene die hem op de grond assisteert de bediening van de hoogwerker overnemen vanaf het bedieningspaneel op grondniveau.

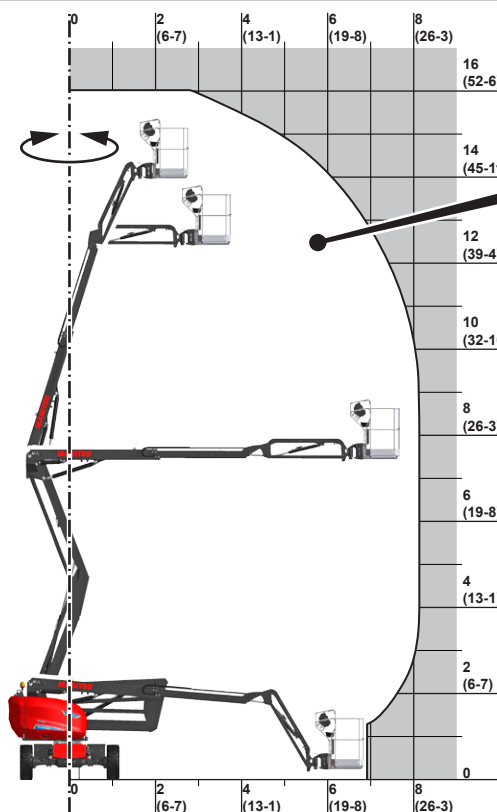
Als de machine operationeel is:

- Duw de activeringschakelaar (5) naar rechts en houd deze vast (stand bedieningselementen op grondniveau).
- Gebruik de juiste bedieningsknoppen om de hoogwerker te positioneren.
- Laat de activeringschakelaar los.

Als de machine defect is:

- Open de linker bovenwagenkap.
- Zorg dat de accuverbreker op de stand ON staat.
- Druk op de knop van de noodpomp (20).
- Positioneer het platform door de functies van de machine te activeren zoals beschreven op de sticker "procedure noodbediening".
- De knop van de noodpomp loslaten.

### AMPLITUDE VAN BEWEGING



**250 kg (550 lbs)**  
 =  
 90 kg (200 lbs)  
 +  
 2

### DAGELIJKS ONDERHOUD

#### 1 - ALGEMENE INSPECTIE

#### 2 - LAADNIVEAU HOOGSPANNINGSBATTERIJ

#### 3 - HYDRAULISCHE-OLIEPEIL

#### 4 - VLOEISTOFPEIL HOOGSPANNINGSBATTERIJ

#### 5 - BEDIENING VAN DE MACHINE

