

CETTE MACHINE EST UNE PLATE-FORME ÉLÉVATRICE MOBILE DE PERSONNEL TOUT TERRAIN, CONÇUE POUR MANŒVRER SUR DES TERRAINS NATURELS OU NON AMÉNAGÉS, OU SUR LES CHANTIERS DE CONSTRUCTION.

⚠ IMPORTANT ⚠

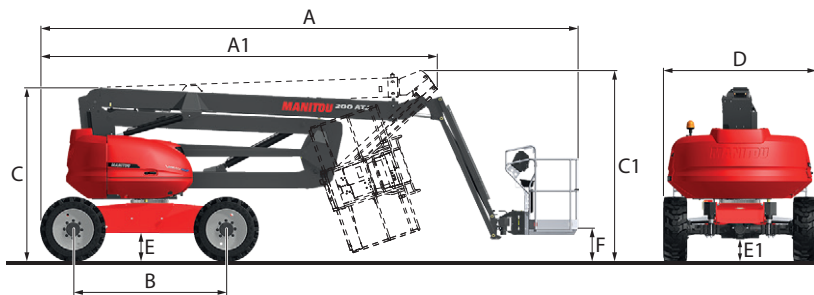
Ce document est un rappel simplifié pour la conduite d'une plate-forme élévatrice mobile de personnel, et ne doit en aucun cas se substituer à la notice d'instructions demandée par la directive 2006/42/CE, qui doit être préalablement lue et comprise par l'opérateur et disponible dans la plate-forme.

Toutes les instructions et consignes de sécurité décrites dans la notice d'instructions et non reprises dans ce document doivent être appliquées et respectées.

L'opérateur doit avoir reçu une formation adéquate et doit se conformer aux règles en vigueur concernant la circulation au sol.

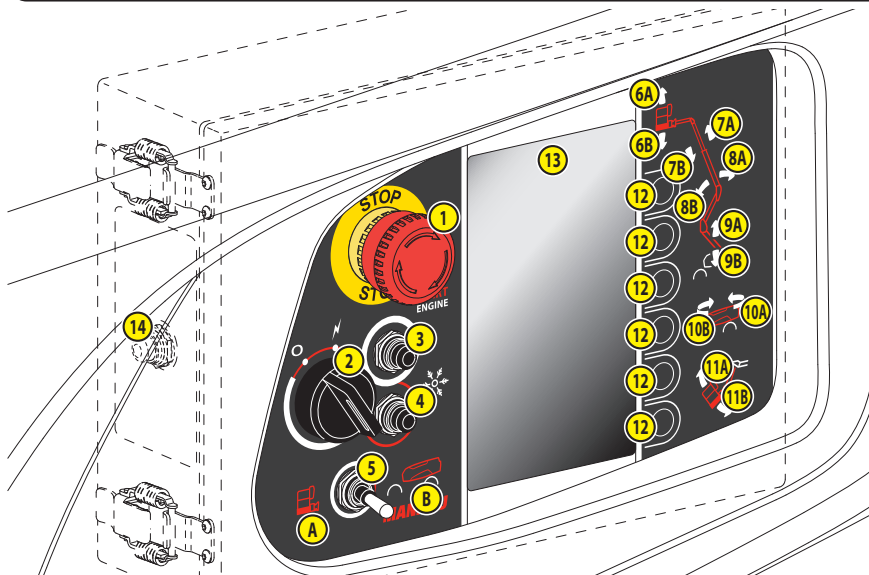
CARACTÉRISTIQUES TECHNIQUES - ROUES STANDARD ET PLATE-FORME STANDARD

MASSE DE LA MACHINE	
- À vide	10050 kg (22156 lbs)
- En charge nominale	10280 kg (22663 lbs)
CAPACITÉ DE CHARGE DE LA PLATE-FORME	
- 2 personnes	230 kg (507 lbs)
VITESSE DE LA MACHINE	
- Vitesse travail	0,8 km/h
- Vitesse tortue	2,5 km/h
- Vitesse rampe	2,5 km/h
- Vitesse lièvre	4,7 km/h



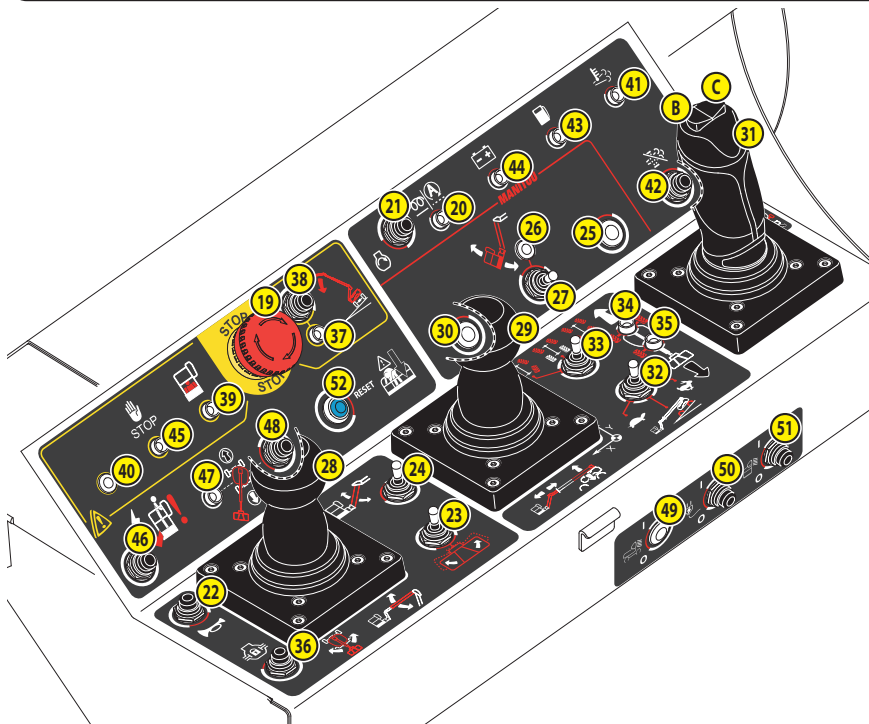
DIMENSIONS	
- A	8430 mm
- A1	6245 mm
- B	2405 mm
- C	2700 mm
- C1	2990 mm
- D	2400 mm
- E	445 mm
- E1	360 mm
- F	505 mm

PANNEAU DE COMMANDE AU SOL



- 1- BOUTON ARRÊT D'URGENCE
- 2- COMMUTATEUR À CLE
- 3- BOUTON-POUSOIR DÉMARRAGE
- 4- BOUTON-POUSOIR MODE DE DÉMARRAGE
- 5- COMMUTATEUR ACTIVATION
 - A- COMMANDES DANS LA PLATE-FORME
 - B- COMMANDES AU SOL
- 6 à 11- TOUCHES DE COMMANDE
 - 6A- LEVER LE BRAS PENDULAIRE
 - 6B- BAISSER LE BRAS PENDULAIRE
 - 7A- SORTIR LE BRAS TÉLESCOPIQUE
 - 7B- RENTRER LE BRAS TÉLESCOPIQUE
 - 8A- LEVER LE BRAS PRINCIPAL
 - 8B- BAISSER LE BRAS PRINCIPAL
 - 9A- LEVER LE BRAS SECONDAIRE
 - 9B- BAISSER LE BRAS SECONDAIRE
 - 10A- TOURNER LA TOURELLE VERS LA DROITE
 - 10B- TOURNER LA TOURELLE VERS LA GAUCHE
 - 11A- INCLINER LA PLATE-FORME/BRAS PENDULAIRE VERS LE HAUT
 - 11B- INCLINER LA PLATE-FORME/BRAS PENDULAIRE VERS LE BAS
- 12- TOUCHES DE NAVIGATION
- 13- ÉCRAN D'AFFICHAGE AU SOL
- 14- BOUTON-POUSOIR POMPE DE SECOURS

PANNEAU DE COMMANDE DANS LA PLATE-FORME



- 19- BOUTON ARRÊT D'URGENCE
- 20- VOYANT LUMINEUX PRÉCHAUFFAGE
- 21- BOUTON-POUSOIR DÉMARRAGE
- 22- BOUTON-POUSOIR KLAXON
- 23- COMMUTATEUR ROTATION PLATE-FORME
- 24- COMMUTATEUR BRAS PENDULAIRE
- 25- NON UTILISÉ
- 26- NON UTILISÉ
- 27- COMMUTATEUR INCLINAISON PLATE-FORME/BRAS PENDULAIRE
- 28- POIGNÉE DE COMMANDE BRAS PRINCIPAL/ROTATION TOURELLE
- 29- POIGNÉE DE COMMANDE BRAS SECONDAIRE/BRAS TÉLESCOPIQUE
- 30- NON UTILISÉ
- 31- POIGNÉE DE COMMANDE CONDUITE/DIRECTION
 - B- DIRIGER VERS LA GAUCHE
 - C- DIRIGER VERS LA DROITE
- 32- COMMUTATEUR VITESSE DE CONDUITE
- 33- COMMUTATEUR MODE DE DIRECTION
- 34- VOYANT LUMINEUX ALIGNEMENT DES ROUES AVANT
- 35- VOYANT LUMINEUX ALIGNEMENT DES ROUES ARRIÈRE
- 36- BOUTON-POUSOIR VERROUILLAGE DU DIFFÉRENTIEL
- 37- VOYANT LUMINEUX INCLINAISON/VERROUILLAGE OSCILLATION
- 38- BOUTON-POUSOIR UTILISATION EN INCLINAISON
- 39- VOYANT LUMINEUX SURCHARGE
- 40- NON UTILISÉ
- 41- VOYANT LUMINEUX RÉGÉNÉRATION D'ÉCHAPPEMENT
- 42- BOUTON-POUSOIR RÉGÉNÉRATION D'ÉCHAPPEMENT
- 43- VOYANT LUMINEUX CARBURANT
- 44- VOYANT LUMINEUX BATTERIE
- 45- VOYANT LUMINEUX DÉFAUT
- 46- BOUTON-POUSOIR POMPE DE SECOURS
- 47- VOYANT LUMINEUX ORIENTATION TOURELLE (OPTION)
- 48- BOUTON-POUSOIR ORIENTATION TOURELLE (OPTION)
- 49- NON UTILISÉ
- 50- BOUTON-POUSOIR GÉNÉRATRICE ÉLECTRIQUE (OPTION)
- 51- BOUTON-POUSOIR PHARE DE TRAVAIL (OPTION)
- 52- BOUTON-POUSOIR RÉINITIALISATION SPS (OPTION)

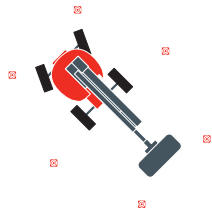
⚠ IMPORTANT ⚠

Nous attirons l'attention des opérateurs sur les risques encourus liés à l'utilisation de la machine, notamment:

- Risque de perte de contrôle.
- Risque de perte de stabilité.

Lors de l'utilisation de la machine, le port d'un casque de sécurité est obligatoire et le port d'un harnais de sécurité est fortement recommandé.

ÉVOLUTION DE LA MACHINE

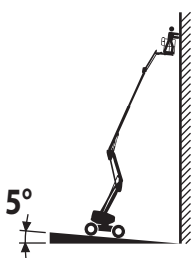


⚠ IMPORTANT ⚠

Ne pas utiliser la machine si la vitesse du vent est supérieure à 45 km/h.

- Avant d'utiliser la machine :
- Vérifier l'état du sol ainsi que les surfaces d'appui.
 - Baliser la zone d'évolution de la machine.

INCLINAISON ET SURCHARGE



INCLINAISON DU CHÂSSIS MAXIMALE AUTORISÉE : 5°

Lorsque l'inclinaison du châssis est supérieure à la valeur maximale autorisée :

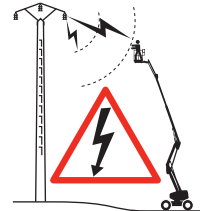
- Le voyant lumineux inclinaison/verrouillage oscillation clignote.
- L'avertisseur sonore retentit par intermittence.

SURCHARGE DANS LA PLATE-FORME :

Lorsque la charge dans la plate-forme a atteint la capacité de charge maximale :

- Le voyant lumineux surcharge clignote.
- L'avertisseur sonore retentit en continu.

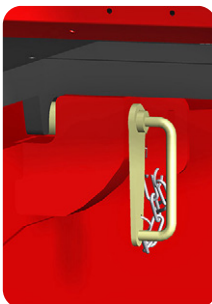
RISQUE ÉLECTRIQUE



⚠ IMPORTANT ⚠

Ne pas se déplacer ou travailler à proximité de toutes sources électriques.

VERROUILLAGE DE LA TOURELLE



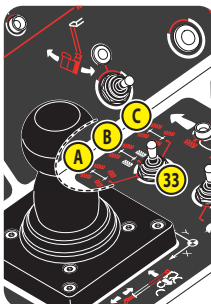
⚠ IMPORTANT ⚠

La tourelle doit être impérativement verrouillée avant de charger la machine sur le véhicule de transport et avant de la décharger.

La tourelle doit être impérativement verrouillée pendant le transport de la machine.

La tourelle doit être impérativement verrouillée avant de lever la machine. Déverrouiller la tourelle avant d'utiliser la machine.

MODE DE DIRECTION

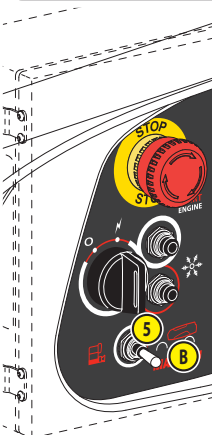


⚠ IMPORTANT ⚠

Toujours freiner la machine avant de changer de mode de direction.

- (A) 4 roues directrices: roues avant et arrière directrices dans le sens contraire.
- (B) 2 roues directrices: roues avant directrices.
- (C) crab: roues avant et arrière directrices dans le même sens.

COMMANDES DE SECOURS



⚠ IMPORTANT ⚠

Attention aux constructions ou aux objets pouvant se trouver sous la plate-forme.

Lorsque l'opérateur dans la plate-forme est pris d'un malaise ou se trouve dans l'incapacité de manoeuvrer, une personne présente au sol peut reprendre les commandes de la machine à partir du panneau de commande au sol.

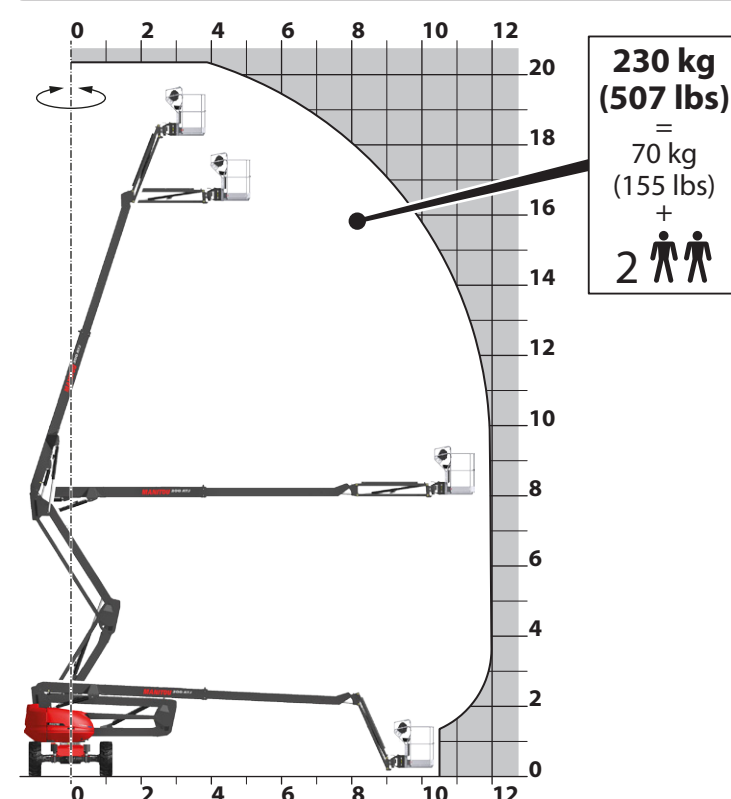
Si la machine est fonctionnelle :

- Pousser et maintenir le commutateur activation (5) vers la droite, position commandes au sol (B).
- Utiliser les touches de commandes appropriées pour positionner la plate-forme.
- Relâcher le commutateur activation.

En cas de panne de la machine :

- Ouvrir le capot tourelle droit.
- Appuyer sur le bouton-poussoir pompe de secours (14).
- Positionner la plate-forme en activant les fonctions de la machine décrites sur les autocollants "procédure commandes de secours".
- Relâcher le bouton-poussoir pompe de secours.

AMPLITUDE DE MOUVEMENT



ENTRETIEN QUOTIDIEN

1- INSPECTION GÉNÉRALE

3- NIVEAU D'HUILE MOTEUR DIESEL

4- NIVEAU DU LIQUIDE DE REFOIDISSEMENT

5 - SÉPARATEUR D'EAU

6- NIVEAU D'HUILE HYDRAULIQUE

7- FONCTIONNEMENT DE LA MACHINE

2- NIVEAU DE CARBURANT

