



Deze machine is voor alle terreinen, ontworpen voor gebruik op natuurlijk of onontwikkeld land of op bouwterreinen.



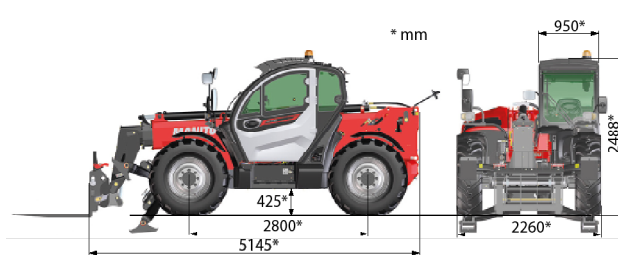
BASISINSTRUCTIEBLAD

52775226NL-NLM1 (A-06/2023)

Dit document is een samenvatting voor het besturen van de machine en mag in geen geval de handleiding vervangen die vereist is door Richtlijn 2006/42/EG. De handleiding is beschikbaar in de cabine van de machine en moet vooraf door de bestuurder zijn gelezen en begrepen. Alle instructies en veiligheidsinstructies die in de handleiding worden beschreven, moeten worden toegepast en opgevolgd. De bediener moet een passende opleiding hebben gevolgd en zich aan de verkeersregels houden.

Technische specificaties

Leeggewicht	8050 kg
Nominale massa in geladen toestand	11860 kg
Massa op ongeladen vooras	4550 kg
Massa op ongeladen achteras	3810 kg
Massa op de vooras bij nominale belasting	10850 kg
Massa op de achteras bij nominale belasting	1010 kg
Trekkraft bij ongeladen toestand (slip)	6000 daN
Trekkraft bij nominale belasting (spankracht van de transmissie)	8400 daN



Controleer voordat u gaat rijden de volgende parameters:

- De ontgrendeling van de batterijschakelaar.
- De staat van de banden.
- Het peil van de hydraulische olie.
- Het motoroliepeil.
- Geen water in het brandstofvoorfilter.
- Het remvloeistofpeil.
- Het luchtfilter.
- Het brandstofniveau.
- De verlichting.
- De properheid van de spiegels en de afstelling ervan.

Tabel van controle-instrumenten



A TOERENTELLER	STORING OLIEDRUK VERSNELLINGSBAKOLIE
B WATERTEMPERATUUR	STORING WATERPEIL
C VERBRANDINGSMOTOR	STORING TEMPERATUUR VERSNELLINGSBAKOLIE
D BRANDSTOFNIVEAU	STORING VERSTOPPING HYDRAULISCHE RETOURFILTER
E NIET IN GEBRUIK	STORING WATERPEIL VERBRANDINGSMOTOR
HANDREM	STORING STOPPEN VERBRANDINGSMOTOR
STORING ACCULADING	STORING VERSTOPPING LUCHTFILTER
STORING OLIEDRUK BESTURING	STORING VERBRANDINGSMOTOR
STORING AANWEZIGHEID WATER IN VOORFILTER BRANDSTOF	STORING REINIGINGSSYSTEEM UITLAAT
STORING PEIL REMOLIE	PEIL ROETVERVUILING
STORING OLIEDRUK VERBRANDINGSMOTOR	
VOORVERWARMING VERBRANDINGSMOTOR	

Een verlicht waarschuwingslampje geeft een storing aan. Sommige lampjes worden vergezeld van een hoorbaar signaal. Stop de machine en raadpleeg zo snel mogelijk uw dealer of verhuurder.

Hoe de machine te starten

- 1 - Stap in de cabine en sluit de deur.
- 2 - Ga op de stoel zitten en doe de veiligheidsgordel om.
- 3 - Deactiveer de noodstopshakelaar.
- 4 - Druk het gaspedaal in.
- 5 - Draai de contactsleutel om.
- 6 - Kies uw stuurmodus.
- 7 - Zet het voertuig in de versnelling.
- 8 - Bedien de rijrichtingsschakelaar om vooruit of achteruit te rijden.

Knoppenpaneel

INFORMATIEMENU	MODUS "HANGENDE LAST"
MENU VOORKEUREN	STOP & START (OPTIE)
TERUG NAAR ACHTERUIT	UITSCHAKELING VAN DE ONDERBREKING VAN DE "BELASTENDE" HYDRAULISCHE BEWEGINGEN
VALIDATIE	VERGREDELING HELLINGSCIRCUIT (OPTIE)
VERPLAATSING NAAR BOVEN	VERGREDELING TOEBEHORENCIRCUIT (OPTIE)
VERPLAATSING NAAR BENEDEN	REGENERATIE VAN DE UITLAAT "GEPARKEERDE MACHINE"
NEUTRALISERING VAN DE HYDRAULISCHE BEWEGINGEN	UITSCHAKELING TRANSMISSIE
ZWAAILICHT	GEDWONGEN WERKING TOEBEHORENCIRCUIT (OPTIE)
AUTOMATISCHE HANDREM	GEDWONGEN WERKING TOEBEHORENCIRCUIT (OPTIE)
AUTOMATISCHE HANDREM "HANDMATIGE MODUS"	LINKER HELLINGCORRECTOR
MODUS "BAK"	RECHTER HELLINGCORRECTOR

Schakelaars

WERKLICHTEN OP KOP VAN DE ARM (OPTIE)	ONTDOOIEN ACHTERRUIT (OPTIE)
WERKLICHTEN VOORKANT (OPTIE)	MISTLICHTEN ACHTERKANT
WERKLICHTEN VOOR- EN ACHTERKANT (OPTIE)	GROEN ZWAAILICHT (OPTIE)
RUITENWISSER DAK	ELEKTRISCHE VOORINRICHTING OP ARM (OPTIE)

Selectie besturing



- 1 - Bekrachte voorwielen (straatverkeer).
- 2 - Bekrachte voor- en achterwielen in tegengestelde richting (korte draaicirkel).
- 3 - Bekrachte voor- en achterwielen in dezelfde richting (zijdelingse verplaatsing).

Wijzig de stuurmodus nooit tijdens het rijden.



De risico's die gebruikers lopen bij gebruik van de machine zijn:

Risico op controleverlies, risico op verlies van zijdelingse en frontale stabiliteit van de machine.

De bediener moet de machine onder controle blijven houden. In het geval de heftruck begint te kantelen en om te vallen, moet de bestuurder de cabine niet proberen te verlaten tijdens het incident.

IN DE GORDELS IN DE CABINE BLIJVEN, IS UW BESTE BESCHERMING.

Waarschuwinginrichting en begrenzer van de overlangse stabiliteit

Dit apparaat waarschuwt de gebruiker voor de grenzen van de overlangse stabiliteit van de machine.

Volgens de gevraagde werkzaamheden laten de verschillende gebruiksmodi van de waarschuwinginrichting en begrenzer van de overlangse stabiliteit de gebruiker toe de machine op volkomen veilige wijze te gebruiken.

Het indicatielampje A8 geeft aan dat de machine zich op de grens van de toegestane overlangse stabiliteit bevindt.

Als het indicatielampje aangaat, voer dan de hydraulische bewegingen die de last verlichten.

MODUS "LASTBEHANDELING" (GEBRUIK VAN VORK)

Standaard staat de machine bij de start in de MODUS "LASTBEHANDELING".



MODUS "BAK" (GEBRUIK MET EMMER)

Druk op de knop; de MODUS "BAK" wordt bevestigd door een geluidssignaal en het oplichten van het controlelampje.

Druk opnieuw op deze knop of verbreek het elektrische contact met behulp van de sleutelschakelaar om naar de MODUS "LASTBEHANDELING" terug te keren.



MODUS "HANGENDE LAST" (GEBRUIK MET KRANEN) met een hogere veiligheidsmarge.

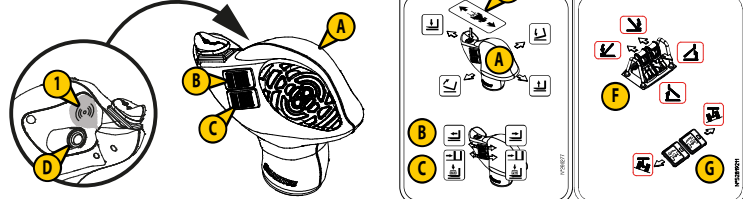
Druk op de knop en de MODUS "OPGEHANGEN LADING" wordt gevalideerd door een akoestisch signaal en het controlelampje dat oplicht.

Druk opnieuw op deze knop of verbreek het elektrische contact met behulp van de sleutelschakelaar om naar de MODUS "LASTBEHANDELING" terug te keren.



Bediening van de bewegingen

1 - TOESTAAN VAN BEWEGINGEN



A - Hoogte- en hoekverstelling.

B - Uitschuiving.

C - Toebehoren (OPTIE).

D - (OPTIE).

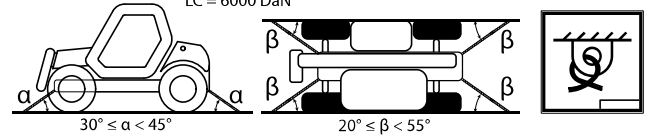
E - Vooruit/achteruit

F - Stabilisatoren

G - Hellingcorrector.

Bevestiging

LC = 6000 DaN



Bevestig de stutten op het platform aan de voor- en achterzijde van iedere band.

Bevestig de stutten eveneens op het platform aan de binnenkant van iedere band.

De machine met hijsbanden vastzetten op het transportplateau in de voorziene bevestigingspunten 1.

Om ervoor te zorgen dat de machine stevig op het platform wordt bevestigd, moet u de bevestigingshoeken (α) en (β) en de sterkte (LC) van de riemen respecteren.

Breng de hijsbanden onder spanning.

Zekeringen en relais

In de cabine



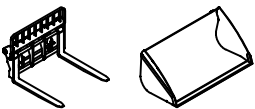
Zie de handleiding van de machine voor een volledige lijst met zekeringen.

Onder de motorkap



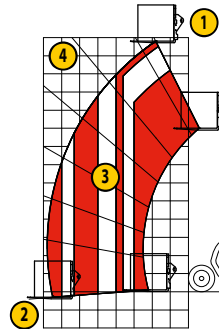
Toebehoren

Controleer voor gebruik of het toebehoren goed vergrendeld is



Zie de instructies voor het gebruik van de machine om te grijpen en de lijst met voorzetapparatuur.

Hoe een laaddiagram lezen



Zie de functiebladen voor laaddiagrammen en hydraulische bedieningselementen. Neem de laaddiagrammen in acht.

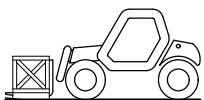
1 - Hefhoogte van de lading.

2 - Afstand van de reikwijdte van de lading.

3 - Toegankelijk gebied afhankelijk van de lading.

4 - Niet-toegankelijk gebied.

Dagelijks onderhoud



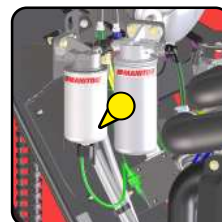
Een algemene inspectie rond de machine uitvoeren.



Controleer het peil van de thermische motorolie.



Controleer het koelvloeistofpeil.



Controleer de brandstofvoorzitter.



Controleer de waarschuwinginrichting en de begrenzer van de overlangse stabiliteit.

Scan voor meer informatie.

