



Cette machine est tout terrain, conçu pour manœuvrer sur des terrains naturels ou non aménagés ou sur les chantiers de construction.



## FICHE D'INSTRUCTIONS DE BASE

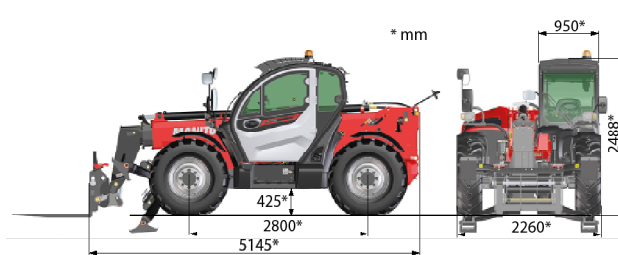
52775226FR-FRM1 (A-06/2023)

Ce document est un rappel simplifié pour la conduite de la machine, et ne doit en aucun cas se substituer à la notice d'instructions demandée par la directive 2006/42/CE.

La notice d'instruction est disponible dans la cabine de la machine et doit être préalablement lue et comprise par l'opérateur. Toutes les instructions et consignes de sécurité décrites dans la notice doivent être appliquées et respectées. L'opérateur doit avoir reçu une formation adéquate et doit se conformer aux règles en vigueur concernant la circulation routière.

### Caractéristiques techniques

Masse à vide	8050 kg
Masse en charge nominale	11860 kg
Masse sur essieu avant à vide	4550 kg
Masse sur essieu arrière à vide	3810 kg
Masse sur essieu avant en charge nominale	10850 kg
Masse sur essieu arrière en charge nominale	1010 kg
Effort de traction à vide (patinage)	6000 daN
Effort de traction en charge nominale (calage transmission)	8400 daN



### Avant de démarrer, contrôlez :

- Le déverrouillage du coupe-batterie.
- L'état des pneus.
- Le niveau de l'huile hydraulique.
- Le niveau de l'huile moteur.
- Absence d'eau dans le préfiltre à carburant.
- Le niveau du liquide de frein.
- Le filtre à air.
- Le niveau de carburant.
- Les éclairages.
- La propreté des rétroviseurs et leur réglage.

### Tableau des instruments de contrôle



<b>A</b> COMPTE-TOURS	DÉFAUT PRESSION HUILE BOÎTE DE VITESSES
<b>B</b> TEMPÉRATURE D'EAU MOTEUR	DÉFAUT TEMPÉRATURE HUILE BOÎTE DE VITESSES
<b>C</b> THERMIQUE	DÉFAUT NIVEAU D'EAU MOTEUR THERMIQUE
<b>D</b> NIVEAU CARBURANT	DÉFAUT COLMATAGE FILTRE RETOUR HYDRAULIQUE
<b>E</b> NON UTILISÉ	DÉFAUT ARRÊT MOTEUR THERMIQUE
FREIN DE STATIONNEMENT	DÉFAUT COLMATAGE FILTRE À AIR
DÉFAUT CHARGE BATTERIE	DÉFAUT MOTEUR THERMIQUE
DÉFAUT PRESSION HUILE DIRECTION	DÉFAUT SYSTEME DÉPOLLUTION ÉCHAPPEMENT
DÉFAUT PRÉSENCE EAU DANS PRÉFILTRE À CARBURANT	NIVEAU D'ENCRASSEMENT DE SUIE
DÉFAUT NIVEAU HUILE DE FREINAGE	
DÉFAUT PRESSION HUILE MOTEUR THERMIQUE	
PRÉCHAUFFAGE MOTEUR THERMIQUE	

Un témoin d'alerte allumé indique un défaut de fonctionnement. Certains témoins sont accompagnés d'un signal sonore. Arrêtez la machine et consultez au plus vite votre concessionnaire ou votre agence de location.

### Comment démarrer la machine

- 1 - Montez dans la cabine et fermez la porte.
- 2 - Asseyez-vous sur le siège et mettez la ceinture de sécurité.
- 3 - Désactivez le bouton d'arrêt d'urgence.
- 4 - Appuyez sur la pédale d'accélérateur.
- 5 - Tournez la clé de contact.
- 6 - Choisissez votre mode direction.
- 7 - Passez une vitesse.
- 8 - Actionnez l'inverseur de la marche pour avancer ou reculer.

### Tableau des boutons

MENU INFORMATIONS	MODE "CHARGE SUSPENDUE"
MENU PRÉFÉRENCES	STOP & START (OPTION)
RETOUR ARRIÈRE	DÉSACTIVATION DE LA COUPE DES MOUVEMENTS HYDRAULIQUES "AGGRAVANTS"
VALIDATION	VERROUILLAGE CIRCUIT INCLINAISON (OPTION)
DÉPLACEMENT VERS LE HAUT	VERROUILLAGE CIRCUIT ACCESSOIRE (OPTION)
DÉPLACEMENT VERS LE BAS	RÉGÉNÉRATION D'ÉCHAPPEMENT "MACHINE STATIONNÉE"
NEUTRALISATION DES MOUVEMENTS HYDRAULIQUES	COUPE TRANSMISSION
GYROPHARE	MARCHÉ FORCÉE CIRCUIT ACCESSOIRE (OPTION)
FREIN DE STATIONNEMENT AUTOMATIQUE	MARCHÉ FORCÉE CIRCUIT ACCESSOIRE (OPTION)
FREIN DE STATIONNEMENT AUTOMATIQUE "MODE MANUEL"	CORRECTION DU DÉVERS SUR LA GAUCHE
MODE "GODET"	CORRECTION DU DÉVERS SUR LA DROITE

### Interrupteurs

PHARES DE TRAVAIL EN TÊTE DE FLÈCHE (OPTION)	DÉGIVRAGE VITRE ARRIÈRE (OPTION)
PHARES DE TRAVAIL AVANT (OPTION)	FEUX ANTIBROUILLARD ARRIÈRE
PHARES DE TRAVAIL AVANT ET ARRIÈRE (OPTION)	GYROPHARE VERT (OPTION)
ESSUIE-GLACE DE TOIT	PRÉDISPOSITION ÉLECTRIQUE SUR FLÈCHE (OPTION)

### Sélection de direction



- 1 - Roues avant directrices (circulation routière).
- 2 - Roues avant et arrière directrices dans le sens contraire (braquage court).
- 3 - Roues avant et arrière directrices dans le même sens (déplacement latéral).

Ne jamais changer de mode de direction en roulant.



### Attention les risques encourus par les utilisateurs liés à l'utilisation de la machine, sont notamment :

Risque de perte de contrôle, risque de perte de stabilité latérale et frontale de la machine.

L'opérateur doit rester maître de la machine. En cas de renversement, ne pas essayer de quitter la cabine pendant l'incident.

**LE FAIT DE RESTER ATTACHÉ DANS LA CABINE, EST VOTRE MEILLEURE PROTECTION.**

### Dispositif avertisseur et limiteur de stabilité longitudinale

Ce dispositif prévient l'opérateur des limites de la stabilité longitudinale de la machine.

Suivant le type de travaux demandés, les modes d'utilisations du dispositif avertisseur et limiteur de stabilité longitudinale, permettent à l'opérateur d'utiliser la machine en toute sécurité.

Le voyant A8 indique que la machine se situe à la limite de la stabilité longitudinale autorisée.

Si le voyant s'allume, effectuez les mouvements hydrauliques désaggravants.

MODE "MANUTENTION" (UTILISATION SUR FOURCHE)

Par défaut, au démarrage de la machine, le dispositif est en MODE "MANUTENTION".

 MODE "GODET" (UTILISATION AVEC BENNE)

Appuyer sur le bouton, MODE "GODET" est validé par un signal sonore et l'allumage du voyant.

Appuyer à nouveau sur ce bouton ou couper le contact électrique à l'aide du contacteur à clé pour un retour en MODE "MANUTENTION".

 MODE "CHARGE SUSPENDUE" (UTILISATION AVEC POTENCE) offrant une marge de sécurité plus élevée.

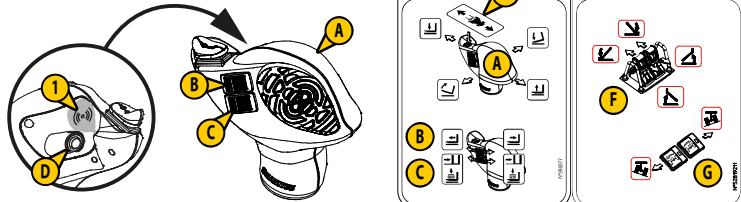
Effectuer un appui sur le bouton, le MODE "CHARGE SUSPENDUE" est validé par un signal sonore et l'allumage du voyant.

Appuyer à nouveau sur ce bouton ou couper le contact électrique à l'aide du contacteur à clé pour un retour en MODE "MANUTENTION".



### Commandes des mouvements

#### 1 - AUTORISATION DE MOUVEMENT



A - Levage et inclinaison.

B - Télescopage.

C - Accessoire (OPTION).

D - (OPTION).

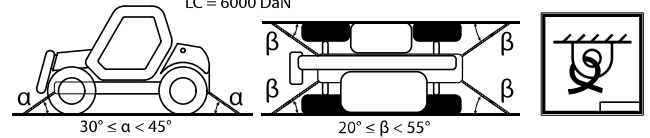
E - Marche avant / arrière

F - Stabilisateurs

G - Correcteurs de devers.

### Arrimage

LC = 6000 DaN



Fixer les cales au plateau à l'avant et à l'arrière de chaque pneumatique.

Fixer également les cales au plateau sur le côté intérieur de chaque pneumatique.

Arrimer la machine sur le plateau de transport avec des sangles, dans les points d'ancrage 1 prévus à cet effet.

Afin d'assurer un arrimage de sécurité de la machine sur le plateau, respecter les angles d'arrimage ( $\alpha$ ) et ( $\beta$ ) et la résistance (LC) des sangles.

Mettre les sangles en tension.

### Fusibles et relais

Dans la cabine



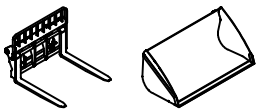
Voir la notice d'instructions de la machine pour la liste complète des fusibles.

Sous le capot



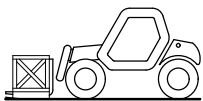
### Accessoires

Avant toute utilisation, s'assurer que l'accessoire soit correctement verrouillé



Voir la notice d'instructions de la machine pour la préhension et la liste des accessoires.

### Maintenance journalière



Contrôler le niveau de l'huile moteur thermique.



Contrôler le niveau du liquide de refroidissement.



Contrôler le préfiltre à carburant.



Contrôler le dispositif avertisseur et limiteur de stabilité longitudinale.

Scanner pour obtenir plus d'informations.

